

Материалы по обоснованию Генерального плана Некрасовского сельского поселения Ярославского муниципального района

1. Общие сведения

Генеральный план Некрасовского сельского поселения Ярославского муниципального района (далее – Генеральный план) подготовлен на основании постановления Администрации Ярославского муниципального района Ярославской области от 05.02.2021 г. № 235 «О подготовке проекта генерального плана Некрасовского сельского поселения Ярославского муниципального района Ярославской области».

Генеральный план разработан на всю территорию Некрасовского сельского поселения Ярославского муниципального района.

Генеральный план разработан в целях обеспечения устойчивого развития территорий Некрасовского сельского поселения Ярославского муниципального района Ярославской области, определения планируемого размещения объектов федерального значения, объектов регионального значения, объектов местного значения, установления функциональных зон и границ населенных пунктов, входящих в состав Некрасовского сельского поселения Ярославского муниципального района (далее - Некрасовское сельское поселение).

1. Генеральный план содержит:

- 1) Положение о территориальном планировании Некрасовского сельского поселения Ярославского муниципального района (прилагается);
- 2) карту планируемого размещения объектов местного значения Некрасовского сельского поселения Ярославского муниципального района (прилагается);
- 3) карту границ населенных пунктов, входящих в состав Некрасовского сельского поселения Ярославского муниципального района (прилагается);
- 4) карту функциональных зон Некрасовского сельского поселения Ярославского муниципального района (прилагается);
- 5) сведения о границах населенных пунктов Некрасовского сельского поселения Ярославского муниципального района (прилагаются);
- 6) материалы по обоснованию Генерального плана Некрасовского сельского поселения Ярославского муниципального района.

2. Положение о территориальном планировании Некрасовского сельского поселения включает в себя:

- 1) сведения о видах, назначении и наименованиях планируемых для размещения объектов местного значения Некрасовского сельского поселения, их основные характеристики, а также их местоположение и функциональная зона (за исключением линейных объектов);

2) параметры функциональных зон Некрасовского сельского поселения, а также сведения о планируемых для размещения в них объектах федерального значения, объектах регионального значения, объектах местного значения (за исключением линейных объектов).

3. На картах, содержащихся в Генеральном плане, отображаются:

1) планируемые для размещения объекты местного значения Некрасовского сельского поселения;

2) границы населенных пунктов Некрасовского сельского поселения;

3) границы и описание функциональных зон с указанием планируемых для размещения в них объектов федерального значения, объектов регионального значения, объектов местного значения (за исключением линейных объектов) и местоположения линейных объектов федерального значения, линейных объектов регионального значения, линейных объектов местного значения.

4. При разработке Генерального плана использовались следующие документы:

1) Схема территориального планирования Российской Федерации в области федерального транспорта (железнодорожного, воздушного, морского, внутреннего водного) и автомобильных дорог федерального значения (утверждена распоряжением Правительства Российской Федерации от 19.03.2013 № 384-р);

2) Схема территориального планирования Российской Федерации в области федерального транспорта в части трубопроводного транспорта (утверждена распоряжением Правительства Российской Федерации от 06.05.2015 № 816-р);

3) Схема территориального планирования Российской Федерации в области обороны страны и безопасности государства (утверждена Указом Президента Российской Федерации от 10.12.2015 г. № 615сс);

4) Схема территориального планирования Российской Федерации в области энергетики (утверждена распоряжением Правительства Российской Федерации от 11.11.2013 № 2084-р);

5) Схема территориального планирования Российской Федерации в области высшего профессионального образования (утверждена Распоряжением Правительства Российской Федерации от 26.02.2013 № 247-р);

6) Схема территориального планирования Российской Федерации в области здравоохранения (утверждена распоряжением Правительства Российской Федерации от 28.12.2012 № 2607-р);

7) Схема территориального планирования Ярославской области (утверждена Постановлением правительства Ярославской области от 31.12.2014 № 1435-п);

8) Схема территориального планирования Ярославского муниципального района (утверждена Решением Муниципального Совета Ярославского муниципального района шестого созыва от 29.10.2015 № 59);

9) Программа «Комплексное развитие систем коммунальной инфраструктуры поселений Ярославского муниципального района на 2017-2027 годы» (утверждена решением Муниципального Совета Ярославского муниципального района от 03.10.2017 № 67);

10) Программа «Комплексное развитие социальной инфраструктуры Ярославского муниципального района Ярославской области на 2018-2030 годы» (утверждена решением Муниципального Совета Ярославского муниципального района от 25.12.2017 № 99);

11) Программа «Комплексное развитие транспортной инфраструктуры поселений Ярославского муниципального района Ярославской области на 2017-2030 годы» (утверждена решением Муниципального совета Ярославского муниципального района от 27.06.2017 № 48);

12) Стратегия социально - экономического развития Ярославского муниципального района до 2025 года (утверждена постановлением Администрации ЯМР от 29.12.2016 № 1629);

13) Муниципальная целевая программа «Сохранность муниципальных автомобильных дорог в Некрасовском сельском поселении ЯМР ЯО» на 2020-2022 годы (утверждена Постановлением Некрасовского сельского поселения Ярославского муниципального района Ярославской области от 15.11.2019 №111);

14) Актуализация схемы теплоснабжения Ярославского муниципального района Ярославской области по состоянию на 2022 год на период до 2033 года (утверждена постановлением Ярославского муниципального района Ярославской области от 22.06.2021 № 1333);

15) Схема водоснабжения и водоотведения Некрасовского сельского поселения Ярославского муниципального района Ярославской области на период с 2018 по 2027 гг. (утверждена Приказом департамента жилищно-коммунального хозяйства, энергетики и регулирования тарифов Ярославской области от 28.02.2018 № 39);

16) Генеральный план Некрасовского сельского поселения Ярославского муниципального района Ярославской области (утвержден решением Муниципального Совета Некрасовского сельского поселения Ярославского муниципального района Ярославской области от 30.09.2009 № 61, изменен решениями Муниципального Совета Ярославского муниципального района Ярославской области от 29.10.2015 № 60, от 25.08.2016 №37, от 24.11.2016 №65, от 30.08.2018 №59).

Генеральный план подготовлен в соответствии с требованиями Градостроительного кодекса Российской Федерации, Земельного кодекса Российской Федерации, технических регламентов и национальных стандартов.

Срок реализации Генерального плана 20 лет.

2. Обоснование выбранного варианта размещения объектов местного значения Некрасовского сельского поселения

2.1 Современное состояние и использование территорий поселения

Некрасовское сельское поселение расположено в северо-западной части Ярославского муниципального района Ярославской области. Административным центром Некрасовского сельского поселения является поселок Михайловский.

Территория Некрасовского сельского поселения граничит с четырьмя муниципальными образованиями: Тутаевским муниципальным районом - на северо-западе, Кузнечихинским сельским поселением - на северо-востоке, Ивняковским сельским поселением – на юге и юго-западе, городским округом г. Ярославль - на юго-востоке.

В Некрасовском сельском поселении насчитывается 24 населенных пункта (в отношении населенного пункта д. Иванищево проводится процедура по ликвидации).

По численности населения (3,371 тыс. чел.) Некрасовское сельское поселение является самым маленьким по площади сельским поселением Ярославского муниципального района Ярославской области.

Градостроительный каркас представлен деревнями, поселками, селами с преимущественно малоэтажным типом жилой застройки.

Основными центрами градостроительного развития Некрасовского сельского поселения являются: п. Михайловский, с. Григорьевское, п. красный Холм, п. Красный Волгарь, п. Ченцы.

Протяженность автомобильных дорог общего пользования составляет 62,71 км, из них регионального значения – 25,74 км, местного значения – 36,97 км. Из общего числа автомобильных дорог общего пользования имеют твердое покрытие 41,57 км.

Основными транспортными магистралями Некрасовского сельского поселения являются: автомобильная дорога «Ярославль - Рыбинск», автомобильная дорога «Григорьевское - пос. Михайловский - Норское».

По территории сельского поселения проходит железная дорога на кирпичный завод от СЖД.

Сфера промышленности Некрасовского сельского поселения представлена широко развитой добывающей промышленностью (разработка песчаных карьеров) и складскими комплексами.

Экономическую основу Некрасовского сельского поселения составляет сельское хозяйство. Сельскохозяйственное производство специализируется на производстве мяса крупного рогатого скота, молока, выращивании картофеля. Сельскохозяйственное предприятие, действующее в границах сельского поселения - ГУП ОПХ «Григорьевское».

Мелкий и средний бизнес слабо представлен на территории сельского поселения. Значительная часть трудоспособного населения работает за пределами Некрасовского сельского поселения.

В Некрасовском сельском округе имеется две средних образовательных школы, два детских сада, библиотека, дом культуры, 2

бани, магазины, 2 ФАП, аптечный пункт, 2 отделения почты и 2 сберкассы.

Объекты культурно-бытового обслуживания на территории Некрасовского сельского поселения расположены преимущественно в крупных населенных пунктах, таких как п. Михайловский и с. Григорьевское. Основная часть предприятий и учреждений обслуживания была создана в 70-80 годы прошлого столетия, в связи с чем часть объектов находится в неудовлетворительном техническом состоянии. В целом обеспеченность населения объектами культурно-бытового обслуживания близка к нормативным значениям.

Инженерная инфраструктура слабо развита на территории Некрасовского сельского поселения. В большинстве населенных пунктов инженерно-техническое обеспечение представлено только системой энергоснабжения. Газифицировано 9 населенных пунктов: пос. Михайловский, с. Григорьевское, пос. Красный Волгарь, пос. Красный Холм, д. Некрасово, д. Попадьино, д. Турыгино, д. Харитоново, д. Юрьево. К 2022 году предусмотрена газификация д. Щеглевское и д. Хабарово. В более поздней перспективе запланировано подключение к сетям газоснабжения д. Дулово, д. Калинино, д. Кипелки, д. Крюковское, д. Максимовское д. Патерево, д. Платуново, д. Шоломово, д. Ямино, п. Ченцы.

Централизованное теплоснабжение многоквартирной застройки и производственных предприятий Некрасовского сельского поселения осуществляется от котельных, которые расположены в п. Михайловский и на территории санатория "Красный Холм". Схемой теплоснабжения Ярославского муниципального района Ярославской области по состоянию на 2022 год на период до 2033 года, утвержденной постановлением Ярославского муниципального района Ярославской области от 22.06.2021 № 1333 предусмотрена реконструкция котельной в п. Михайловский (п. 2.1 Таблицы 4).

В полной мере инженерной инфраструктурой обеспечено население п. Михайловский, п. Красный Холм и п. Красный Волгарь. Современное состояние и использование территорий Некрасовского сельского поселения представлено на Карте о современном использовании территорий.

На территории Некрасовского сельского поселения в расчетные сроки запланированы реконструкция и ремонт объектов улично-дорожной сети поселения. Порядок и объем работ на объектах будет определен текущими потребностями.

Правообладателями земельного участка из земель особо охраняемых территорий и объектов, запланировано строительство на своей территории за счет частных инвестиций физкультурно-реабилитационного центра для детей, который включает в себя: домики для одновременного проживания 150 детей; две хоккейные арены с

раздевалками, сопутствующими помещениями и трибунами на 300 зрителей; медицинский центр со спортзалом, тренажерным залом и трибунами на 300 зрителей; домики для проживания взрослых; двухэтажный банно-оздоровительный комплекс с пищеблоком, кафе-столовой на 200 посадочных мест; футбольное поле с трибунами на 500 зрителей; хозблок; стоянка; домик для охраны.

Результаты оценки современного состояния и использования территорий Некрасовского сельского поселения представлены в таблице 1.

Таблица 1. Краткая характеристика Некрасовского сельского поселения

№ п/п	Наименование показателя	Единица измерения	Значение
1	Территория		
1.1	Площадь Некрасовского сельского поселения - всего	га	4377,63
	в том числе:		
	- жилая зона	га	607,06
	- многофункциональная общественно-деловая зона	га	22,00
	- производственная зона	га	62,87
	- коммунально-складская зона	га	5,01
	- зона инженерной инфраструктуры	га	1,85
	- зона транспортной инфраструктуры	га	88,01
	- зона сельскохозяйственных угодий	га	2565,37
	- зона садоводческих или огороднических некоммерческих товариществ	га	42,02
	- производственная зона сельскохозяйственных предприятий	га	49,57
	- зона озелененных территории общего пользования (лесопарки, парки, сады, скверы, бульвары, городские леса)	га	203,67
	- зона лесов	га	246,38
	- иные рекреационные зоны	га	29,16
	- зона кладбищ	га	7,13
	- зона складирования и захоронения отходов	га	60,12
	- зона акваторий	га	360,74

№ п/п	Наименование показателя	Единица измерения	Значение
	- зона озелененных территорий специального назначения	га	23,90
	- иные зоны	га	2,80
2.	Население		
2.1.	Численность населения	чел.	3371
2.2.	Плотность населения	чел./га	0,77
3.	Объекты капитального строительства		
3.1.	Объекты учебно-образовательного назначения	объект	5
3.2.	Объекты культурно-досугового назначения	объект	2
3.3.	Объекты спортивного назначения	объект	--
3.4.	Объекты здравоохранения	объект	2
3.5.	Объекты социального обеспечения	объект	--
3.6.	Объекты производственного и коммунально-складского назначения	объект	1
3.7.	Объекты отдыха и туризма	объект	2
3.8.	Объекты сельскохозяйственного назначения	объект	4
3.9.	Объекты специального назначения	объект	3
4.	Улично-дорожная сеть		
4.1.	Протяженность улично-дорожной сети - всего	км	62,71
	в том числе автомобильные дороги:		
	- регионального значения	км	25,74
	- местного значения, из них:	км	36,97
	- автомобильные дороги муниципального района	км	10,42
	- автомобильные дороги сельского поселения	км	26,55
4.2.	Плотность улично-дорожной сети	км / км ²	1,43
5.	особо охраняемые природные территории		

№ п/п	Наименование показателя	Единица измерения	Значение
5.1.	- особо охраняемые природные территории	га	9,70

2.2 Возможные направления развития территорий поселения

Некрасовское сельское поселение имеет развитый сельскохозяйственный потенциал, обладает базой, необходимой для развития промышленности, богато природно - рекреационными ресурсами.

Выгодное географическое и транспортно-транзитное положение Некрасовского сельского поселения определяет инвестиционную привлекательность ее территорий.

Учитывая специфику ресурсного потенциала Некрасовского сельского поселения, предлагается:

1. Развитие промышленности строительных материалов, проведение мероприятий по разработке песчаных карьеров.
2. Развитие авторемонтного производства, как элемента транспортной инфраструктуры.
3. Развитие сельскохозяйственного производства во всех формах собственности, а также производств по переработке и сбыту сельскохозяйственной продукции.
4. Развитие туристско-рекреационного комплекса на территории сельского поселения, агротуризма, организация мест массового отдыха.
5. Повышение уровня развития социальной инфраструктуры и инженерного обустройства Некрасовского сельского поселения.

Создание и воссоздание предприятий народных промыслов.

Одной из составляющих инвестиционной привлекательности Некрасовского сельского поселения является наличие площадки для строительства жилого комплекса в п. Ченцы, имеющей непосредственную связь с г. Ярославлем. Площадка обеспечена необходимыми для развития системами транспортного обслуживания и инженерно-технического обеспечения.

Освоение включаемых в границы населенных пунктов территорий планируется осуществить за счет привлечения частных инвестиций.

Северо-восточная часть поселения расположена на берегу реки Волги, имеет живописный ландшафт и обладает туристско-рекреационным потенциалом. История и архитектурное наследие некоторых населенных пунктов позволяют отнести их территорию к перспективным рекреационным зонам Ярославской области, а сохранение историко-культурного наследия сделать одной из основных задач территориального планирования Некрасовского сельского поселения.

2.3 Ограничения использования территорий поселения

Ограниченные в использовании территории Некрасовского сельского поселения представлены на Карте зон с особыми условиями использования территории.

Часть территории сельского поселения расположена в водоохранной зоне, прибрежной защитной полосе и береговой полосе водных объектов. В соответствии со ст. 65 Водного кодекса РФ на данной территории устанавливается специальный режим осуществления хозяйственной и иной деятельности в целях предотвращения загрязнения, засорения, заиления указанных водных объектов и истощения их вод, а также сохранения среды обитания водных биологических ресурсов и других объектов животного и растительного мира.

В границах водоохранных зон запрещаются:

- использование сточных вод в целях регулирования плодородия почв;
- размещение кладбищ, скотомогильников, объектов размещения отходов производства и потребления, химических, взрывчатых, токсичных, отравляющих и ядовитых веществ, пунктов захоронения радиоактивных отходов;
- осуществление авиационных мер по борьбе с вредными организмами;
- движение и стоянка транспортных средств (кроме специальных транспортных средств), за исключением их движения по дорогам и стоянки на дорогах и в специально оборудованных местах, имеющих твердое покрытие;
- строительство и реконструкция автозаправочных станций, складов горюче-смазочных материалов (за исключением случаев, если автозаправочные станции, склады горюче-смазочных материалов размещены на территориях портов, инфраструктуры внутренних водных путей, в том числе баз (сооружений) для стоянки маломерных судов, объектов органов федеральной службы безопасности), станций технического обслуживания, используемых для технического осмотра и ремонта транспортных средств, осуществление мойки транспортных средств;
- размещение специализированных хранилищ пестицидов и агрохимикатов, применение пестицидов и агрохимикатов;
- сброс сточных, в том числе дренажных, вод;
- разведка и добыча общераспространенных полезных ископаемых (за исключением случаев, если разведка и добыча общераспространенных полезных ископаемых осуществляются пользователями недр, осуществляющими разведку и добычу иных видов полезных ископаемых, в границах предоставленных им в соответствии с законодательством Российской Федерации о недрах горных отводов и (или) геологических отводов на основании утвержденного технического проекта).

В границах водоохранных зон допускаются проектирование, строительство, реконструкция, ввод в эксплуатацию, эксплуатация хозяйственных и иных объектов при условии оборудования таких объектов сооружениями, обеспечивающими охрану водных объектов от загрязнения, засорения, заиления и истощения вод в соответствии с водным законодательством и законодательством в области охраны окружающей среды. Выбор типа сооружения, обеспечивающего охрану водного объекта от загрязнения, засорения, заиления и истощения вод, осуществляется с учетом необходимости соблюдения установленных в соответствии с законодательством в области охраны окружающей среды нормативов допустимых сбросов загрязняющих веществ, иных веществ и микроорганизмов. Под сооружениями, обеспечивающими охрану водных объектов от загрязнения, засорения, заиления и истощения вод, понимаются:

- централизованные системы водоотведения (канализации), централизованные ливневые системы водоотведения;

- сооружения и системы для отведения (сброса) сточных вод в централизованные системы водоотведения (в том числе дождевых, талых, инфильтрационных, поливомоечных и дренажных вод), если они предназначены для приема таких вод;

- локальные очистные сооружения для очистки сточных вод (в том числе дождевых, талых, инфильтрационных, поливомоечных и дренажных вод), обеспечивающие их очистку исходя из нормативов, установленных в соответствии с требованиями законодательства в области охраны окружающей среды;

- сооружения для сбора отходов производства и потребления, а также сооружения и системы для отведения (сброса) сточных вод (в том числе дождевых, талых, инфильтрационных, поливомоечных и дренажных вод) в приемники, изготовленные из водонепроницаемых материалов;

- сооружения, обеспечивающие защиту водных объектов и прилегающих к ним территорий от разливов нефти и нефтепродуктов и иного негативного воздействия на окружающую среду;

- в отношении территорий ведения гражданами садоводства или огородничества для собственных нужд, размещенных в границах водоохранных зон и не оборудованных сооружениями для очистки сточных вод, до момента их оборудования такими сооружениями и (или) подключения к системам, обеспечивающим охрану водных объектов от загрязнения, засорения, заиления и истощения вод, допускается применение приемников, изготовленных из водонепроницаемых материалов, предотвращающих поступление загрязняющих веществ, иных веществ и микроорганизмов в окружающую среду;

- на территориях, расположенных в границах водоохранных зон и занятых защитными лесами, особо защитными участками лесов, наряду с выше перечисленными ограничениями, действуют ограничения,

предусмотренные установленными лесным законодательством правовым режимом защитных лесов, правовым режимом особо защитных участков лесов.

В границах прибрежных защитных полос наряду с установленными ограничениями для водоохраных зон запрещаются:

- распашка земель;
- размещение отвалов размываемых грунтов;
- выпас сельскохозяйственных животных и организация для них летних лагерей, ванн.

На территории Некрасовского сельского поселения установлена зона санитарной охраны (далее ЗСО) подземного источника питьевого и хозяйственно-бытового водоснабжения, расположенного на территории ОАО "Санаторий "Красный Холм".

В границах 1-го пояса ЗСО должны выполняться следующие мероприятия по защите места водозабора и водозаборных сооружений от случайного или умышленного загрязнения и повреждения:

- 1) Территория первого пояса ЗСО должна быть спланирована для отвода поверхностного стока за ее пределы, озеленена, ограждена и обеспечена охраной. Дорожки к сооружениям должны иметь твердое покрытие
- 2) Не допускается: посадка высокоствольных деревьев, все виды строительства, не имеющие непосредственного отношения к эксплуатации, реконструкции и расширению водопроводных сооружений, в т.ч. прокладка трубопроводов различного назначения, размещение жилых и хозяйственно-бытовых зданий, проживание людей, применение ядохимикатов и удобрений.
- 3) Здания должны быть оборудованы канализацией с отведением сточных вод в ближайшую систему бытовой или производственной канализации или на местные станции очистных сооружений, расположенные за пределами первого пояса ЗСО с учетом санитарного режима на территории второго пояса. В исключительных случаях при отсутствии канализации должны устраиваться водонепроницаемые приемники нечистот и бытовых отходов, расположенные в местах, исключающих загрязнение территории первого пояса ЗСО при их вывозе.
- 4) Водопроводные сооружения, расположенные в первом поясе зоны санитарной охраны, должны быть оборудованы с учетом предотвращения возможности загрязнения питьевой воды через оголовки и устья скважин, люки и переливные трубы резервуаров и устройства заливки насосов.
- 5) Все водозаборы должны быть оборудованы аппаратурой для систематического контроля соответствия фактического дебита при эксплуатации водопровода проектной производительности,

предусмотренной при его проектировании и обосновании границ ЗСО.

В границах 2-го пояса ЗСО должны выполняться следующие мероприятия по предупреждению загрязнения воды источников водоснабжения:

- 1) Выявление, тампонирувание или восстановление всех старых, бездействующих, дефектных или неправильно эксплуатируемых скважин, представляющих опасность в части возможности загрязнения водоносных горизонтов.
- 2) Бурение новых скважин и новое строительство, связанное с нарушением почвенного покрова, производится при обязательном согласовании с центром государственного санитарно-эпидемиологического надзора.
- 3) Запрещение закачки отработанных вод в подземные горизонты, подземного складирования твердых отходов и разработки недр земли.
- 4) Запрещение размещения складов горюче-смазочных материалов, ядохимикатов и минеральных удобрений, накопителей промстоков, шламохранилищ и других объектов, обуславливающих опасность химического загрязнения подземных вод. Размещение таких объектов допускается в пределах третьего пояса ЗСО только при использовании защищенных подземных вод, при условии выполнения специальных мероприятий по защите водоносного горизонта от загрязнения при наличии санитарно-эпидемиологического заключения центра государственного санитарно-эпидемиологического надзора, выданного с учетом заключения органов геологического контроля.
- 5) Своевременное выполнение необходимых мероприятий по санитарной охране поверхностных вод, имеющих непосредственную гидрологическую связь с используемым водоносным горизонтом, в соответствии с гигиеническими требованиями к охране поверхностных вод.
- 6) Не допускается: размещение кладбищ, скотомогильников, полей ассенизации, полей фильтрации, навозохранилищ, силосных траншей, животноводческих и птицеводческих предприятий и других объектов, обуславливающих опасность микробного загрязнения подземных вод; применение удобрений и ядохимикатов; рубка леса главного пользования и реконструкции.
- 7) Выполнение мероприятий по санитарному благоустройству территории населенных пунктов и других объектов (оборудование канализацией, устройство водонепроницаемых выгребов, организация отвода поверхностного стока и др.).

В границах 3-го пояса ЗСО должны выполняться следующие мероприятия по предупреждению загрязнения воды источников водоснабжения:

- 1) Выявление, тампонирование или восстановление всех старых, бездействующих, дефектных или неправильно эксплуатируемых скважин, представляющих опасность в части возможности загрязнения водоносных горизонтов.
- 2) Бурение новых скважин и новое строительство, связанное с нарушением почвенного покрова, производится при обязательном согласовании с центром государственного санитарно-эпидемиологического надзора.
- 3) Запрещение закачки отработанных вод в подземные горизонты, подземного складирования твердых отходов и разработки недр земли.
- 4) Запрещение размещения складов горюче-смазочных материалов, ядохимикатов и минеральных удобрений, накопителей промстоков, шламохранилищ и других объектов, обуславливающих опасность химического загрязнения подземных вод. Размещение таких объектов допускается в пределах третьего пояса ЗСО только при использовании защищенных подземных вод, при условии выполнения специальных мероприятий по защите водоносного горизонта от загрязнения при наличии санитарно-эпидемиологического заключения центра государственного санитарно-эпидемиологического надзора, выданного с учетом заключения органов геологического контроля.
- 5) Своевременное выполнение необходимых мероприятий по санитарной охране поверхностных вод, имеющих непосредственную гидрологическую связь с используемым водоносным горизонтом, в соответствии с гигиеническими требованиями к охране поверхностных вод.

2.4 Сведения о планируемых для размещения на территории Некрасовского сельского поселения объектов местного значения поселения

Сведения о планируемых для размещения на территориях Некрасовского сельского поселения объектах местного значения поселения представлены в таблице 2.

Таблица 2. Сведения о планируемых для размещения на территории Некрасовского сельского поселения объектах местного значения поселения

№ п/п	Наименование характеристики объекта	Значение характеристики
Автомобильные дороги общего и необщего пользования в границах населенных пунктов Некрасовского сельского поселения, за исключением автомобильных дорог федерального,		

№ п/п	Наименование характеристики объекта	Значение характеристики
регионального или межмуниципального значения, частных автомобильных дорог		
1.	Объекты улично-дорожной сети (реконструкция, ремонт) *	
	Значение объектов	местного значения (поселения)
	Протяженность объекта	26,55 км
	Адресное описание, местоположение	Ярославская обл., Ярославский р-н, Некрасовское сельское поселение
	Субъект градостроительных отношений	Администрация Некрасовского сельского поселения
	Тип объектов	линейные
	Тип финансирования	бюджетный
	Зоны с особыми условиями использования территорий	не устанавливаются
	Основание размещения	Муниципальная целевая программа «Сохранность муниципальных автомобильных дорог в Некрасовском сельском поселении ЯМР ЯО» на 2020-2022 годы
	Обоснование выбранного варианта размещения	Реконструкция и ремонт объектов улично-дорожной сети производится по месту их расположения
Объекты физической культуры и массового спорта		
2.	Физкультурно-реабилитационный центр для детей	
	Значение объектов	местного значения (поселения)
	Характеристики объекта	Домики для одновременного проживания 150 детей; две хоккейные арены с раздевалками, сопутствующими помещениями и трибунами на 300 зрителей; медицинский центр со спортзалом, тренажерным залом и трибунами на 300 зрителей; домики для проживания взрослых; двухэтажный банно-оздоровительный комплекс с пищеблоком, кафе-столовой на 200 посадочных мест; футбольное поле с трибунами на 500 зрителей; хозблок; стоянка; домик для охраны.
	Адресное описание, местоположение	Ярославская обл., Ярославский р-н, Некрасовское сельское поселение
	Тип финансирования	частные инвестиции
	Зоны с особыми условиями использования территорий	не устанавливаются
	Основание размещения	Обращение инвестора

№ п/п	Наименование характеристики объекта	Значение характеристики
	Обоснование выбранного варианта размещения	Проектное решение в границах отведенного земельного участка

3. Влияние планируемых для размещения объектов местного значения поселения на комплексное развитие территорий поселения

Планируемое размещение объектов местного значения поселения сделает территории Некрасовского сельского поселения более привлекательными, позволит создать дополнительные рабочие места и условия для стабильного повышения качества жизни населения, будет способствовать динамичному социально-экономическому развитию поселения в долгосрочной перспективе.

4. Сведения о планируемых для размещения на территориях поселения объектах федерального значения, объектах регионального значения, объектах местного значения муниципального района

4.1 Объекты федерального значения.

Планируемые для размещения на территориях Некрасовского сельского поселения объекты федерального значения представлены на Карте планируемого размещения объектов федерального значения, объектов регионального значения, объектов местного значения муниципального района.

Сведения о планируемых для размещения на территориях Некрасовского сельского поселения объектах регионального значения представлены в таблице 3.

Таблица 3. Сведения о планируемых для размещения на территориях Некрасовского сельского поселения объектах федерального значения

№ п/п	Наименование характеристики объекта	Значение характеристики
Объекты, обеспечивающие деятельность субъектов естественных монополий		
1.1.	ВЛ 220 кВ Ярославская ТЭС - Ярославская 1 цепь. (реконструкция ВЛ 220 кВ Ярославская - Тутаев, ВЛ 220 кВ Ярославская - Тверицкая. Заходы на Ярославскую ТЭС (ПГУ-470 МВт)) *	
	Значение объекта	Федерального значения
	Назначение объекта	повышение надежности электроснабжения потребителей Ярославской области
	Адресное описание, местоположение	Ивняковское сельское поселение, Некрасовское сельское поселение,

№ п/п	Наименование характеристики объекта	Значение характеристики
		Ярославский муниципальный район, Константиновское сельское поселение, Чебаковское сельское поселение, Тутаевский муниципальный район, Ярославская область
	Субъект градостроительных отношений	Российская Федерация
	Зоны с особыми условиями использования территорий	охранная зона линейного объекта 50 м
	Класс напряжения	220 кВ
	Основание размещения	Схема территориального планирования Российской Федерации в области энергетики
	Обоснование выбранного варианта размещения	Реконструкция производится по месту расположения объекта
1.2.	ВЛ 220 кВ Ярославская ТЭС - Тутаев. (реконструкция ВЛ 220 кВ Ярославская - Тутаев, ВЛ 220 кВ Ярославская - Тверицкая. Заходы на Ярославскую ТЭС (ПГУ-470 МВт)) *	
	Значение объекта	Федерального значения
	Назначение объекта	повышение надежности электроснабжения потребителей Ярославской области
	Адресное описание, местоположение	Ивняковское сельское поселение, Некрасовское сельское поселение, Ярославский муниципальный район, городское поселение Тутаев, Константиновское сельское поселение, Чебаковское сельское поселение, Тутаевский муниципальный район, Ярославская область
	Субъект градостроительных отношений	Российская Федерация
	Зоны с особыми условиями использования территорий	охранная зона линейного объекта 50 м
	Класс напряжения	220 кВ
	Основание размещения	Схема территориального планирования Российской Федерации в области энергетики
	Обоснование выбранного варианта размещения	Реконструкция производится по месту расположения объекта

№ п/п	Наименование характеристики объекта	Значение характеристики
1.3	Реконструкция магистрального газопровода "Горький - Череповец" на участке ГИС Бурмакино - Рыбинск-1*	
	Значение объекта	Федерального значения
	Назначение объекта	обеспечение природным газом Тенинской котельной публичного акционерного общества "Территориальная генерирующая компания № 2" в город Ярославле и потребителей Ярославской области
	Адресное описание, местоположение	район Ярославский, сельское поселение Некрасовское, сельское поселение Ивняковское, сельское поселение Карабихское, сельское поселение Туношенское, сельское поселение Курбское
	Субъект градостроительных отношений	Российская Федерация
	Зоны с особыми условиями использования территорий	охранная зона линейного объекта зона минимальных расстояний
	Характеристика объекта	пропускная способность - 11 млрд. куб. метров в год
	Основное назначение	транспортировка газа
	Основание размещения	Схема территориального планирования РФ в области федерального транспорта в части трубопроводного транспорта
Обоснование выбранного варианта размещения	Реконструкция производится по месту расположения объекта	

*Характеристики объекта определяются проектом

4.2. Объекты регионального значения

Планируемые для размещения на территориях Некрасовского сельского поселения объекты регионального значения представлены на Карте планируемого размещения объектов федерального значения, объектов регионального значения, объектов местного значения муниципального района.

Сведения о планируемых для размещения на территориях Некрасовского сельского поселения объектах регионального значения представлены в таблице 4.

Таблица 4. Сведения о планируемых для размещения на территориях Некрасовского сельского поселения объектах регионального значения

№ п/п	Наименование характеристики объекта	Значение характеристики
-------	-------------------------------------	-------------------------

1.	Объекты здравоохранения	
1.1.	ГУЗ ЯО Ярославская центральная районная больница, Михайловская врачебная амбулатория	
	Значение объекта	регионального значения
	Назначение объекта	оказание населению медицинской помощи по основным направлениям в амбулаторных условиях
	Основные характеристики объекта	обслуживаемое население до 2397 человек, модульное здание общей площадью 250 кв.м
	Адресное описание, местоположение	Ярославский муниципальный район, Некрасовское сельское поселение, пос. Михайловский, ул. Ленина, д. 1
	Субъект градостроительных отношений	Ярославская область
	Статус объекта	планируемый
	Состояние объекта	перспективный
	Зоны с особыми условиями использования территорий	не устанавливаются
	Основание размещения	Схема территориального планирования Ярославской области
	Обоснование выбранного варианта размещения	Наличие свободного земельного участка и технической возможности размещения объекта
1.2.	Строительство офиса врача общей практики в пос. Михайловском Ярославского муниципального района	
	Значение объекта	регионального значения
	Назначение объекта	оказание первичной медико-санитарной помощи и паллиативной медицинской помощи населению
	Основные характеристики объекта	20 посещений в смену
	Адресное описание, местоположение	Ярославский муниципальный район, Некрасовское сельское поселение, пос. Михайловский
	Субъект градостроительных отношений	Ярославская область
	Статус объекта	планируемый

	Состояние объекта	перспективный
	Зоны с особыми условиями использования территорий	не установлены
	Основание размещения	Схема территориального планирования Ярославской области
	Обоснование выбранного варианта размещения	Наличие свободного земельного участка и технической возможности размещения объекта
2.	Объекты транспортной инфраструктуры	
2.1.	Строительство юго-западного обхода г. Ярославля с выходом на автомобильную дорогу Ярославль – Рыбинск «Р-151» *	
	Значение объекта	регионального значения
	Протяженность сооружения	36,1 км
	Адресное описание, местоположение	Ярославский район, Некрасовское сельское поселение, Ивняковское сельское поселение, городской округ г. Ярославль
	Назначение объекта	автотранспортное обслуживание территории области
	Субъект градостроительных отношений	Ярославская область
	Статус объекта	планируемый
	Состояние объекта	перспективный
	Тип объекта	дорога обычного типа регионального значения
	Тип финансирования	бюджетный
	Категория автомобильной дороги	I
	Зоны с особыми условиями использования территорий	Устанавливается придорожная полоса, за исключением участков дороги в границах населенных пунктов
	Основание размещения	Схема территориального планирования Ярославской области
	Обоснование выбранного варианта размещения	Оптимальное местоположение объекта будет определено путем предпроектного анализа
3	Объекты хозяйственно-питьевого водоснабжения	
3.1.	Водопроводные очистные сооружения	
	Значение объекта	регионального значения

	Назначение объекта	обеспечение качества воды
	Основные характеристики объекта	35,4 куб. м/ч; 3,0 куб. м/ч; 3,0 куб. м/ч; 3,8 куб. м/ч; 0,4 куб. м/ч
	Адресное описание, местоположение	Ярославский район, Некрасовское сельское поселение: пос. Михайловский, пос. Красный Волгарь, с. Григорьевское, пос. Красный Холм (в т.ч. Турыгино), пос. Ченцы
	Субъект градостроительных отношений	Ярославская область
	Статус объекта	планируемый
	Состояние объекта	перспективный
	Зоны с особыми условиями использования территорий	зона санитарной охраны источника водоснабжения
	Основание размещения	Схема территориального планирования Ярославской области
	Обоснование выбранного варианта размещения	Водопроводные очистные сооружения пос. Красный Волгарь, с. Григорьевское, пос. Красный Холм (в т.ч. Турыгино), пос. Ченцы будут размещены на свободных земельных участках данных населенных пунктов. Водопроводные очистные сооружения пос. Михайловский будут размещены на свободном земельном участке д. Харитоново
4	Объекты хозяйственно-бытового водоотведения	
4.1.	Очистные сооружения (КОС)	
	Значение объекта	регионального значения
	Назначение объекта	уменьшение загрязнения окружающей среды
	Основные характеристики объекта	818 куб. м/сут.
	Адресное описание, местоположение	Ярославский район, Некрасовское сельское поселение, пос. Михайловский
	Субъект градостроительных отношений	Ярославская область
	Статус объекта	планируемый

	Состояние объекта	перспективный
	Зоны с особыми условиями использования территорий	санитарно-защитная зона
	Основание размещения	Схема территориального планирования Ярославской области
	Обоснование выбранного варианта размещения	Очистные сооружения (КОС) будут размещены в районе действующих очистных сооружений за пределами пос. Михайловский
4.2.	Очистные сооружения в п. Красный Волгарь	
	Значение объекта	регионального значения
	Адресное описание, местоположение	Ярославская обл., Ярославский р-н, Некрасовское сельское поселение, в п. Красный Волгарь
	Субъект градостроительных отношений	Ярославский муниципальный район
	Статус объекта	планируемый
	Вид объекта	сооружение
	Назначение объекта	нежилое
	Производительность	0,6 тыс. м3/сутки
	Тип объекта	очистные сооружения
	Тип финансирования	бюджетный
	Зоны с особыми условиями использования территорий	санитарно-защитная зона 200 м
	Основание размещения	Программа «Комплексное развитие систем коммунальной инфраструктуры поселений Ярославского муниципального района на 2017-2027 годы»
	Обоснование выбранного варианта размещения	Наличие свободного земельного участка и технической возможности размещения объекта
4.3.	Канализационная насосная станция в с. Григорьевское	
	Значение объекта	регионального значения
	Адресное описание, местоположение	Ярославская обл., Ярославский р-н, Некрасовское сельское поселение, с. Григорьевское
	Субъект градостроительных отношений	Ярославский муниципальный район

	Статус объекта	планируемый
	Состояние объекта	перспективный
	Вид объекта	сооружение
	Назначение объекта	нежилое
	Тип финансирования	бюджетный
	Зоны с особыми условиями использования территорий	санитарно-защитная зона
	Основание размещения	Программа «Комплексное развитие систем коммунальной инфраструктуры поселений Ярославского муниципального района на 2017-2027 годы»
	Обоснование выбранного варианта размещения	Наличие свободного земельного участка и технической возможности размещения объекта
4.4.	Канализационная насосная станция в п. Красный Холм	
	Значение объекта	регионального значения
	Адресное описание, местоположение	Ярославская обл., Ярославский р-н, Некрасовское сельское поселение, п. Красный Холм
	Субъект градостроительных отношений	Ярославский муниципальный район
	Статус объекта	планируемый
	Состояние объекта	перспективный
	Вид объекта	сооружение
	Назначение объекта	нежилое
	Производительность	25 м3/сутки
	Тип финансирования	бюджетный
	Зоны с особыми условиями использования территорий	санитарно-защитная зона
	Основание размещения	Схема водоснабжения и водоотведения Некрасовского сельского поселения Ярославского муниципального района Ярославской области на период с 2018 по 2027 гг.
	Обоснование выбранного варианта размещения	Наличие свободного земельного участка и технической возможности размещения объекта

*Характеристики объекта определяются проектом

4.3. Объекты местного значения муниципального района

Планируемые для размещения на территориях Некрасовского сельского поселения объекты местного значения муниципального района представлены на Карте планируемого размещения объектов федерального значения, объектов регионального значения, объектов местного значения муниципального района.

Сведения о планируемых для размещения на территориях Некрасовского сельского поселения объектах местного значения муниципального района представлены в таблице 5.

Таблица 5. Сведения о планируемых для размещения на территориях Некрасовского сельского поселения объектах местного значения муниципального района

№ п/п	Наименование характеристики объекта	Значение характеристики
1.	Объекты транспортной инфраструктуры	
1.1.	Автомобильная дорога к земельному участку под комплексную застройку ЖК "Новый Ярославль"*	
	Значение объекта	муниципальный (районный)
	Протяженность сооружения	1,89 км
	Адресное описание, местоположение	Ярославская обл., Ярославский р-н, Некрасовское сельское поселение
	Субъект градостроительных отношений	юридическое лицо
	Статус объекта	планируемый
	Состояние объекта	перспективный
	Тип объекта	дорога обычного типа местного значения
	Тип финансирования	муниципально-частное партнерство
	Категория автомобильной дороги	IV
	Зоны с особыми условиями использования территорий	санитарный разрыв 20 м
	Основание размещения	Программа «Комплексное развитие транспортной инфраструктуры поселений Ярославского муниципального района Ярославской области на 2017-2030 годы»
	Обоснование выбранного варианта размещения	Оптимальное местоположение объекта будет определено путем предпроектного анализа
2.	Объекты коммунальной инфраструктуры	
2.1.	Реконструкция котельной в п. Михайловский	

№ п/п	Наименование характеристики объекта	Значение характеристики
	Значение объекта	муниципальный (районный)
	Адресное описание, местоположение	Ярославская обл., Ярославский р-н, Некрасовское сельское поселение, пос. Михайловский, ул. Ленина
	Субъект градостроительных отношений	Администрация Ярославского муниципального района
	Статус объекта	существующий
	Состояние объекта	реконструкция
	Назначение	объект коммунального назначения
	Тип финансирования	бюджетный
	Зоны с особыми условиями использования территорий	санитарно-защитная зона
	Основание размещения	Программа «Комплексное развитие систем коммунальной инфраструктуры поселений Ярославского муниципального района на 2017-2027 годы»
	Обоснование выбранного варианта размещения	Реконструкция производится по месту расположения объекта
2.2.	Наружные тепловые сети (модернизация) *	
	Значение объекта	муниципальный (районный)
	Протяженность объекта	0,2 тыс.м
	Адресное описание, местоположение	Ярославская обл., Ярославский р-н, Некрасовское сельское поселение, пос. Михайловский
	Субъект градостроительных отношений	Администрация Ярославского муниципального района
	Статус объекта	существующий
	Назначение	объект коммунального назначения
	Тип финансирования	бюджетный
	Зоны с особыми условиями использования территорий	охранная зона линейного объекта
	Основание размещения	Программа «Комплексное развитие систем коммунальной инфраструктуры поселений Ярославского муниципального района на 2017-2027 годы»

№ п/п	Наименование характеристики объекта	Значение характеристики
	Обоснование выбранного варианта размещения	Реконструкция (модернизация) производится по месту расположения объекта
2.3.	Наружные тепловые сети (модернизация) *	
	Значение объекта	муниципальный (районный)
	Протяженность объекта	0,1 тыс.м
	Адресное описание, местоположение	Ярославская обл., Ярославский р-н, Некрасовское сельское поселение, пос. Красный Холм
	Субъект градостроительных отношений	Администрация Ярославского муниципального района
	Статус объекта	существующий
	Назначение	объект коммунального назначения
	Тип финансирования	бюджетный
	Основание размещения	Программа «Комплексное развитие систем коммунальной инфраструктуры поселений Ярославского муниципального района на 2017-2027 годы»
	Обоснование выбранного варианта размещения	Реконструкция (модернизация) производится по месту расположения объекта
2.4.	Сети канализации в п. Михайловский*	
	Значение объекта	муниципальный (районный)
	Адресное описание, местоположение	Ярославская обл., Ярославский р-н, Некрасовское сельское поселение, п. Михайловский
	Субъект градостроительных отношений	Ярославский муниципальный район
	Статус объекта	планируемый
	Состояние объекта	перспективный
	Основание размещения	Программа «Комплексное развитие систем коммунальной инфраструктуры поселений Ярославского муниципального района на 2017-2027 годы»
	Обоснование выбранного варианта размещения	Размещение объектов предусмотрено исходя из потребностей и технической возможности размещения

№ п/п	Наименование характеристики объекта	Значение характеристики
2.5.	Сети канализации в п. Красный Волгарь*	
	Значение объекта	муниципальный (районный)
	Адресное описание, местоположение	Ярославская обл., Ярославский р-н, Некрасовское сельское поселение, п. Михайловский
	Субъект градостроительных отношений	Ярославский муниципальный район
	Статус объекта	планируемый
	Состояние объекта	перспективный
	Основание размещения	Программа «Комплексное развитие систем коммунальной инфраструктуры поселений Ярославского муниципального района на 2017-2027 годы»
	Обоснование выбранного варианта размещения	Размещение объектов предусмотрено исходя из потребностей и технической возможности размещения
2.6.	Сети канализации в с. Григорьевское*	
	Значение объекта	муниципальный (районный)
	Адресное описание, местоположение	Ярославская обл., Ярославский р-н, Некрасовское сельское поселение, с. Григорьевское
	Субъект градостроительных отношений	Ярославский муниципальный район
	Статус объекта	планируемый
	Состояние объекта	перспективный
	Основание размещения	Программа «Комплексное развитие систем коммунальной инфраструктуры поселений Ярославского муниципального района на 2017-2027 годы»
	Обоснование выбранного варианта размещения	Размещение объектов предусмотрено исходя из потребностей и технической возможности размещения
2.7.	Напорный коллектор в п. Красный Холм (до канализационной насосной станции в п. Михайловский)*	
	Значение объекта	Местного значения
	Адресное описание, местоположение	Ярославская обл., Ярославский р-н, Некрасовское сельское поселение, п. Красный Холм
	Субъект градостроительных отношений	Ярославский муниципальный район

№ п/п	Наименование характеристики объекта	Значение характеристики
	Статус объекта	планируемый
	Состояние объекта	перспективный
	Протяженность/диаметр	2 000 м/ 80 мм
	Тип финансирования	бюджетный
	Зоны с особыми условиями использования территорий	санитарно-защитная зона
	Основание размещения	Схема водоснабжения и водоотведения Некрасовского сельского поселения Ярославского муниципального района Ярославской области на период с 2018 по 2027 гг.
	Обоснование выбранного варианта размещения	Оптимальное местоположение объекта будет определено путем предпроектного анализа

*Характеристики объекта определяются проектом

5. Факторы риска возникновения чрезвычайных ситуаций природного и техногенного характера

5.1 Чрезвычайные ситуации природного характера

Перечень и характеристика основных факторов риска возникновения на территориях Некрасовского сельского поселения чрезвычайных ситуаций природного характера представлены в таблице 6.

Территории, подверженные риску возникновения чрезвычайных ситуаций природного характера, представлены на Карте факторов риска возникновения чрезвычайных ситуаций.

Таблица 6. Характеристика основных факторов риска возникновения на территориях Некрасовского сельского поселения чрезвычайных ситуаций природного характера

Источник природной чрезвычайной ситуации	Площадь территорий, подверженных чрезвычайной ситуации, га	Вероятность возникновения чрезвычайной ситуации, год ⁻¹
Половодье	284,50	10 ⁻⁴
Природный пожар	444,92	10 ⁻⁴

5.2 Чрезвычайные ситуации техногенного характера

Перечень и характеристика основных факторов риска возникновения на территориях Некрасовского сельского поселения чрезвычайных ситуаций техногенного характера представлены в таблице 7.

Территории, подверженные риску возникновения чрезвычайных

ситуаций техногенного характера, представлены на Карте факторов риска возникновения чрезвычайных ситуаций.

Таблица 7. Характеристика основных факторов риска возникновения на территориях Некрасовского сельского поселения чрезвычайных ситуаций техногенного характера

Вид техногенной аварии	Площадь территорий, подверженных чрезвычайной ситуации, га	Вероятность возникновения чрезвычайной ситуации, год ⁻¹
Авария на существующих газопроводах высокого давления	36,61	10 ⁻⁴
Авария на магистральном газопроводе «Горький-Череповец»	220,96	10 ⁻⁴
Авария на автодороге "Ярославль-Рыбинск"	13,34	10 ⁻³

Информация по чрезвычайным ситуациям природного и техногенного характера подготовлена на основании исходных данных, подготовленных Главным управлением МЧС России по Ярославской области от 10.02.2021 № ИВ-146-457 и учтена в составе графической части материалов по обоснованию - карте территорий, подверженных риску возникновения чрезвычайных ситуаций природного и техногенного характера.

Территория Некрасовского сельского поселения Ярославского МИ Ярославской области не отнесена к группе по гражданской обороне (далее ГО), в 0-12 км расположен город, отнесенный к I группе по ГО.

Организации, отнесенные к категории по ГО на территории Некрасовского сельского поселения отсутствуют.

Часть территории попадает в зону возможного катастрофического затопления. При прорыве Рыбинского гидроузла уровень воды в р. Волга может достигнуть отметки 96,4 м по БС (на начальном уровне до прорыва - 84,1).

Ярославский район относится к I типу локального района устойчивого функционирования.

5.3 Мероприятия при подготовке плана гражданской обороны и защиты населения поселения:

1. На основе анализа материальных ресурсов сельского поселения дать предложения по размещению проектируемых и намечаемых на перспективу складов и баз на планируемой территории, основные виды хранимой на складах продукции (склады и базы, хранилища торговых организаций).

2. При размещении резервуарных парков нефти и нефтепродуктов на площадках, имеющих более высокие отметки по сравнению с отметками территории соседних населенных пунктов, предприятий и путей железных

дорог общей сети, расположенных на расстоянии до 200 м от резервуарного парка, а также при размещении складов нефти и нефтепродуктов у берегов рек на расстоянии 200 м и менее от уреза воды (при максимальном уровне) следует предусматривать дополнительные мероприятия, регламентированные ГОСТ Р 53324 и исключая при аварии резервуаров возможность разлива нефти и нефтепродуктов на территории населенного пункта или предприятия, на пути железных дорог общей сети или в водоем.

3. Сооружения складов сжиженных углеводородных газов и легковоспламеняющихся жидкостей должны располагаться на земельных участках, с более низким уровнем по сравнению с отметками территорий соседних населенных пунктов, организаций и путей железных дорог общей сети. Допускается размещение указанных складов на земельных участках, с более высоким уровнем по сравнению с отметками территорий соседних населенных пунктов, организаций и путей железных дорог общей сети, на расстоянии более 300 м от них. На складах, расположенных на расстоянии от 100 до 300 м, должны быть предусмотрены меры (в том числе второе обвалование, аварийные емкости, отводные каналы, траншеи), предотвращающие растекание жидкости на территории населенных пунктов, организаций и на пути железных дорог общей сети.

4. При размещении складов сжиженных углеводородных газов на площадках, с более высокой отметкой по сравнению с отметками территорий соседних населенных пунктов, организаций и железных дорог общей сети, расположенных на расстоянии до 300 м от резервуаров, должны быть предусмотрены меры, регламентированные ГОСТ Р 53324.

5. Товарно-сырьевые склады и базы горючих жидкостей, токсичных, высокотоксичных и окисляющих веществ, воспламеняющихся и горючих газов, отнесенные в соответствии с законодательством Российской Федерации о промышленной безопасности к опасным производственным объектам, следует размещать на расстоянии не менее 200 м от берегов рек и ниже (по течению) пристаней, речных вокзалов, крупных рейдов и мест постоянной стоянки флота, гидроэлектростанций, судостроительных и судоремонтных заводов, мостов, водозаборов, на расстоянии от них не менее 300 м, если нормативными документами от указанных объектов не требуется большего расстояния.

При расположении перечисленных опасных производственных объектов выше (по течению реки) указанных сооружений они должны быть размещены на расстоянии не менее 3000 м.

6. Подземные хранилища нефти, нефтепродуктов и сжиженных газов следует размещать в соответствии с требованиями нормативных правовых актов и нормативных документов в области промышленной и пожарной безопасности.

При размещении баз и складов для хранения аварийно химически опасных веществ и взрывоопасных веществ на территориях, отнесенных к группам по гражданской обороне, и на территориях организаций,

отнесенных к категории особой важности по гражданской обороне, максимальные запасы аварийно химически опасных веществ и взрывоопасных веществ должны быть обоснованы и установлены в проектной документации на строительство указанных баз и складов.

7. На объектах, производящих или потребляющих аварийно химически опасные вещества, взрывчатые вещества и материалы, следует:

- размещать пункты управления объектов в нижних этажах зданий, а также предусматривать дублирование их основных элементов в запасных пунктах управления объектов;

- разрабатывать мероприятия, исключающие разлив аварийно химически опасных веществ, а также мероприятия по локализации аварий путем отключения наиболее уязвимых участков технологической линии с помощью обратных клапанов, установкой ловушек и аварийных емкостей (резервуаров) с направленными стоками и т.п.;

- предусматривать возможность опорожнения в аварийных ситуациях особо опасных участков технологических линий в заглубленные емкости в соответствии с нормативными правовыми актами и нормативными документами в области промышленной безопасности;

- предусматривать мероприятия при введении военного положения по максимально возможному сокращению запасов и сроков хранения таких веществ, находящихся на подъездных путях предприятий, на промежуточных складах и в технологических емкостях, до минимума, необходимого для функционирования производства.

8. Слив аварийно химически опасных веществ и взрывоопасных веществ в аварийные емкости следует предусматривать с помощью автоматического включения сливных систем при обязательном его дублировании устройством для ручного включения опорожнения опасных участков технологических линий.

9. Размещать предприятия строительной индустрии, промышленности строительных материалов, предприятия местной промышленности в зонах катастрофического затопления запрещается.

10. Размещение новых населенных пунктов и строительство объектов капитального строительства без проведения специальных защитных мероприятий по предотвращению негативного воздействия вод в границах зон затопления, подтопления запрещаются.

11. В границах зон затопления, подтопления запрещаются: использование сточных вод в целях регулирования плодородия почв; размещение кладбищ, скотомогильников, мест захоронения отходов производства и потребления, химических, взрывчатых, токсичных, отравляющих и ядовитых веществ, пунктов хранения и захоронения радиоактивных отходов.

5.4 Основные положения Планов гражданской обороны и защиты населения, объектов, размещенных и размещаемых на указанной

территории:

1. Размещение новых промышленных объектов.

В соответствии с требованиями СП 165.1325800.2014 «Инженерно-технические мероприятия по гражданской обороне «Актуализированная редакция СНиП 2.01.51-90».

Вопросы развития и размещения промышленности рекомендуется разрабатывать вначале для ведущих отраслей обеспечения устойчивости Некрасовского сельского поселения в военное время. При этом выделить роль и значение следующих основных факторов:

- транспортно-географическое положение Некрасовского сельского поселения в системе устойчивого функционирования территории Ярославского района, топливные, энергетические и водные ресурсы;

- наличие свободных трудовых ресурсов и квалифицированных кадров.

На основе оценки единства перспектив развития и устойчивого функционирования Некрасовского сельского поселения предлагается определить:

- минимальный и максимальный варианты долгосрочного развития и устойчивого функционирования территории в военное время.

- параметры развития и устойчивого функционирования отраслей промышленного производства за счет расширения существующих и строительства новых предприятий, филиализации цехов и предприятий, размещенных в городах, отнесенных к группе по ГО.

- вероятный уровень и структуру капиталовложений в промышленность и сельское хозяйство для повышения устойчивости функционирования в военное время.

- выявить основные предприятия устойчивого функционирования размещенные и планируемые к размещению на территории Некрасовского сельского поселения, инженерные и транспортные сооружения технической и социальной инфраструктуры устойчивого функционирования на расчетный срок.

- размещение новых промышленных предприятий, которые предусмотрены к выносу из крупных городов.

- создание учебной профессионально-технической базы на основе размещения промышленных предприятий, подлежащих к выносу из крупных городов.

Предусмотреть комплексное развитие промышленности местного подчинения по обеспечению самодостаточности Ярославского района, с максимальным использованием местных ресурсов и производственных мощностей с целью обеспечения устойчивого функционирования Некрасовского сельского поселения и обеспечения жизнедеятельности населения в условиях возможных потерь и разрушений.

2. Развитие железнодорожного, автомобильного, воздушного, речного и морского транспорта с учетом обеспечения устойчивого функционирования района (размещение новых сортировочных станций и

узлов, прокладка трасс обхода, соединительных веток, примыкания новых линий, размещение мостов, путепроводов, тоннелей, автомобильных дорог общегосударственного, регионального и местного значения, транспортная связь с зонами отдыха и т.д.).

В соответствии с требованиями СП 165.1325800.2014 "Инженерно-технические мероприятия по гражданской обороне "Актуализированная редакция СНиП 2.01.51-90».

Транспортная сеть должна быть способна обеспечить перевозку грузов и пассажиров в военное время с учетом вероятного поражения транспортных центров и узлов.

Обосновать направления устойчивого функционирования, протяженность и плотность сети, техническую вооруженность системы основных транспортных сооружений и коммуникаций, вероятный объем грузовых и пассажирских перевозок.

При развитии автомобильных дорог устойчивого функционирования Некрасовского сельского поселения необходимо предусматривать их стыковку с магистралями устойчивого функционирования городов (эвакуационными магистралями), а так же подъездные пути к железнодорожным станциям и пунктам посадки (высадки) рассредоточиваемого и эвакуируемого населения.

Определить коэффициент готовности функционирования транспортных систем области на современном этапе и на расчетный срок.

3. Прокладки трасс магистральных трубопроводов.

В соответствии с требованиями СП 165.1325800.2014 "Инженерно-технические мероприятия по гражданской обороне "Актуализированная редакция СНиП 2.01.51-90».

5.5 Расселение:

1. Требования к районам эвакуации и рассредоточения населения.

- Территория, расположенная вне зон возможных разрушений, возможного радиоактивного загрязнения, возможного химического заражения, возможного катастрофического затопления и подготовленная для жизнеобеспечения местного и эвакуированного населения, а также для размещения и хранения материальных и культурных ценностей.

- Дорожная сеть в районе эвакуации населения должна позволять осуществлять эвакуацию проживающего в ней населения в срок не более 4 ч.

- Некрасовское сельское поселение относится к Ярославскому локальному району устойчивого функционирования I типа, в который входят Ярославль, Некрасовский, Ярославский, Тутаевский, Большесельский, Гаврилов-Ямский муниципальные районы. Функциональная характеристика I типа локального района - в основном обрабатывающая промышленность, сельское хозяйство имеет преимущественно пригородное направление. Зона действия вероятных

факторов территориального поражения совпадает с зоной трудового тяготения, а зона рассредоточения с зоной культурно-бытовых связей.

2. Численность эвакуанаселения, эвакуируемого и рассредоточиваемого в безопасные районы.

- Численность эвакуируемого в безопасный район населения, составляет 1420чел.;

3. Размещение сборно-эвакуационных пунктов.

- На территории Некрасовского сельского поселения организовано размещение 1 шт. приемного эвакуопункта.

4. Обеспеченность различных категорий населения существующими ЗС ГО и требования к ЗС ГО;

На территории некрасовского сельского поселения расположено 2 защитных сооружения гражданской обороны, вместимостью 733 чел, из них:

- 1 шт. - тип убежище, вместимость - 150 чел.,

- 1 шт. - тип противорадиационное укрытие, вместимостью 583 чел.

Убежища: Все убежища (кроме расположенных в пределах границ проектной застройки атомных станций, сооружений и комплексов с промышленными, экспериментальными и исследовательскими ядерными реакторами, критическими и подкритическими ядерными стендами; других содержащих ядерные материалы сооружений, комплексов, установок для производства, использования, переработки ядерного топлива и ядерных материалов (далее - объекты использования атомной энергии), а также в метрополитенах) должны иметь степень ослабления проникающей радиации ограждающими конструкциями, равную 1000, и обеспечивать защиту от воздействия избыточного давления во фронт е воздушной ударной волны, равного 100 кПа (1 кг/см²).

Системы жизнеобеспечения убежищ должны обеспечивать непрерывное пребывание в них расчетного количества укрываемых в течение двух суток, за исключением систем жизнеобеспечения убежищ, располагаемых в районе размещения объектов использования атомной энергии.

Воздухоснабжение убежищ следует осуществлять по двум режимам: чистой вентиляции (1-й режим) и фильтровентиляции (2-й режим).

В убежищах, расположенных в местах возможной опасной загазованности воздуха продуктами горения, в зонах возможного химического заражения, следует предусматривать режим полной или частичной изоляции (3-й режим).

Убежища следует располагать в местах наибольшего сосредоточения укрываемых, как правило, в зданиях наименьшей этажности, при этом должны предусматривать технические решения для обеспечения возможности выхода укрываемых из убежища в условиях заваливания прилегающей территории обломками разрушенных наземных зданий и сооружений.

Укрытия: обеспечивающее защиту укрываемых от фугасного и

осколочного действия обычных средств поражения, поражения обломками строительных конструкций, а также от обрушения конструкций вышерасположенных этажей зданий различной этажности.

Воздухоснабжение укрытий следует осуществлять как правило в режиме естественной вентиляции. Системы жизнеобеспечения укрытий должны быть рассчитаны на односуточное пребывание укрываемых.

Укрытия, расположенные в зоне возможных разрушений, должны обеспечивать защиту от воздействия избыточного давления по фронту воздушной ударной волны, равного 50 кПа (0,5кгс/см²).

Наращивание фонда укрытий осуществляют за счет планирования в мирное время и строительства в период мобилизации и военное время быстровозводимых укрытий, приспособлений для укрытий подвальных, цокольных и первых этажей существующих зданий и сооружений различного назначения, а также подземных пространств городов.

5.6 Инженерные коммуникации:

1. Источники водоснабжения и требования к ним.

Источником водоснабжения Некрасовского сельского поселения являются подземные воды. На территории Некрасовского сельского поселения имеется пять действующих сетей централизованного водоснабжения: пос. Михайловский санаторий «Норское», пос. «Красный Волгарь», с. Григорьевское, пос. Красный Холм, в т.ч. д. Турыгино, пос. Ченцы.

Определить возможности и условия водообеспечения и водоотведения населения в условиях вероятного заражения территории Некрасовского сельского поселения.

Оценить количественные и качественные ресурсы подземных и поверхностных вод, так же рекомендовать мероприятия по охране водных ресурсов, определить ориентировочные объемы водопотребления Некрасовского сельского поселения на первую очередь и расчетный срок.

Суммарную мощность водозаборных сооружений рассчитывают по нормам мирного времени.

В случае выхода из строя одной группы водозаборных сооружений мощность оставшихся сооружений должна обеспечивать подачу воды по аварийному режиму на производственно-технические нужды объектов, а также на хозяйственно-питьевые нужды для численности населения мирного времени по нормам, установленным соответствующими документами по стандартизации.

2. Газоснабжение.

В соответствии с требованиями нормативных документов.

3. Размещение новых объектов энергоснабжения.

Схема электрических сетей энергосистемы области должна предусматривать возможность ее деления на независимо функционирующие части.

Схема электрических сетей энергосистем должна предусматривать возможность автоматического деления энергосистемы на сбалансированные независимо работающие части (блоки).

Распределительные линии электропередачи энергетических систем напряжением 35-110 (220) кВ и более должны быть закольцованы и подключены к нескольким источникам электроснабжения с учетом возможного повреждения отдельных источников, а также должны проходить по разным трассам.

При проектировании систем электроснабжения следует предусматривать возможность применения передвижных электростанции и подстанций.

5.7 Угрозы возникновения чрезвычайных ситуаций природного характера:

1. Наиболее опасными погодными явлениями являются: грозы, сильные ветры со скоростью 20 м/с и более, ливни с интенсивностью 30 мм/час и более, град с диаметром частиц более 20 мм, сильные морозы, снегопады, превышающие 20 мм за 24 часа и гололед, повторяющиеся с различной периодичностью.

2. Для территории Ярославской области характерны ураганы со скоростями ветра 28 м/с - один раз в пять лет, 33 м/с - один раз в двадцать пять лет и 38 м/с - один раз в пятьдесят лет, а также подтопления (затопления) отдельных участков: опасная отметка 88,0 м по БС, критическая - 91,0 м по БС, определены основными правилами использования водных ресурсов Рыбинского и Горьковского водохранилищ на р. Волга, утвержденным приказом Министерства мелиорации и водного хозяйства от 11.11.1983 № 596.

В связи с тем, что на момент разработки проекта генерального плана Некрасовского сельского поселения зоны паводкового затопления, подтопления не установлены, то отобразить их на картографическом материале нет возможности.

5.8 Угрозы возникновения чрезвычайных ситуаций техногенного характера:

1. Аварии на существующих газопроводах высокого давления.
2. Аварии на магистральном газопроводе «Горький-Череповец».
3. Аварии на автодороге «Ярославль-Рыбинск».

5.9 Дополнительные сведения для разработки мероприятий по гражданской обороне, мероприятий по предупреждению чрезвычайных ситуаций природного и техногенного характера:

1. Рекомендуются учесть противопожарные требования в соответствии с федеральным законом № 123-ФЗ от 22 июля 2008 года «Технический регламент о требованиях пожарной безопасности», в том

числе ст. 68,76, 91, сводов правил.

2. Рекомендуется учесть требования статьи 67.1 ФЗ-74 от 03.06.2006 «Водный кодекс РФ»; ГОСТа Р 22.8.09-2014 «Требования к расчету уровня безопасности, риска и ущерба от подтопления градопромышленных территорий».

6. Предложения по территориальному планированию

6.1. Земельные участки, включаемые в границы населенных пунктов

Перечень земельных участков, включаемых в границы населенных пунктов Некрасовского сельского поселения, представлен в таблице 8.

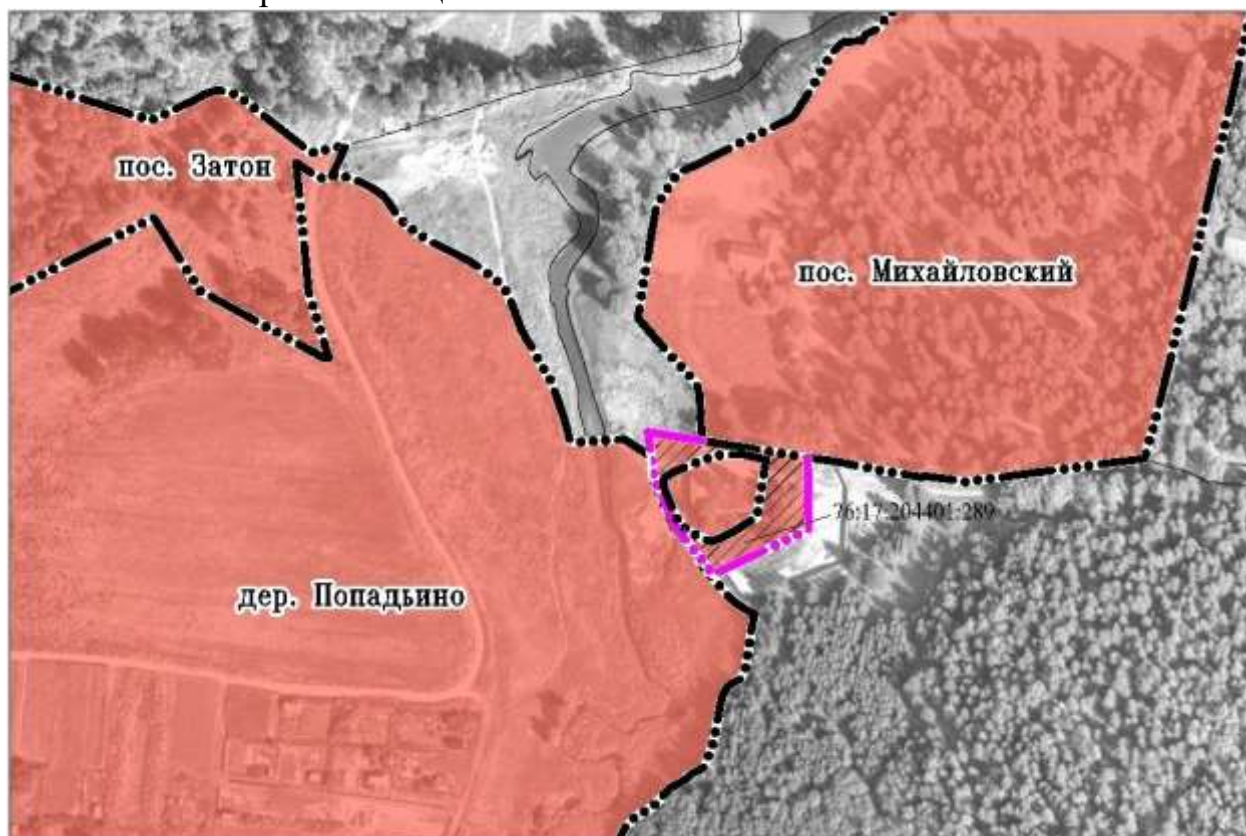
Вопросы включения земельных участков в границы населенных пунктов (в том числе образуемых населенных пунктов), входящих в состав поселения, из земель сельскохозяйственного назначения или исключение из границ этих населенных пунктов земельных участков, которые планируется отнести к категории земель сельскохозяйственного назначения подлежат согласованию с Правительством Ярославской области.

Таблица 8. Земельные участки, включаемые в границы населенных пунктов Некрасовского сельского поселения

№	Кадастровый номер земельного участка	Площадь, кв. м.	Категория земель		Цель планируемого использования
			сущ.	план.	
1.	п. Михайловский				
1.1.	76:17:204401:289	2072	СХ	Н	Для ведения личного подсобного хозяйства
2.	п. Ченцы				
2.1.	76:17:204401:345	13788	СХ	Н	Среднеэтажная жилая застройка
2.2.	76:17:204401:347	36084	СХ	Н	Среднеэтажная жилая застройка
2.3.	76:17:204401:433	89996	СХ	Н	Среднеэтажная жилая застройка
2.4.	76:17:204401:548	40000	СХ	Н	Среднеэтажная жилая застройка
2.5.	76:17:204401:549	450135	СХ	Н	Среднеэтажная жилая застройка
2.6.	76:17:204401:668	10000	СХ	Н	Среднеэтажная жилая застройка
2.7.	76:17:204401:670	59997	СХ	Н	Среднеэтажная жилая застройка
2.8.	76:17:204401:792	10000	СХ	Н	Среднеэтажная жилая застройка
2.9.	76:17:204401:793	10000	СХ	Н	Среднеэтажная жилая застройка
	Итого:	722072			

СХ – земли сельскохозяйственного назначения;
Н – земли населенных пунктов;

Земельный участок, указанный в п.п. 1.1 таблицы 8 имеет вид разрешенного использования «Для ведения личного подсобного хозяйства», фактически используется по назначению. Данный участок со всех сторон окружает участок с кадастровым номером 76:17:204401:258 из земель категории «земли населенных пунктов», вид разрешенного использования «Для ведения личного подсобного хозяйства». В связи с чем, предлагается к включению в границы населенного пункта п. Михайловский с целью исключения «чересполосицы».



Земельные участки, предусмотренные п.п. 2.1.-2.9., планируются к включению в границу населенного пункта п. Ченцы (жилой район Красная горка) с целью застройки среднеэтажными жилыми домами. Включение данных участков в границы населенного пункта согласовано решением муниципального совета Некрасовского сельского поселения Ярославского муниципального района Ярославской области второго созыва № 43 от 23.10.2013.

В соответствии с перспективным развитием жилого района Красная горка учитываются приведённые технико-экономические обоснования:

Участок проектирования находится на территории Некрасовского сельского поселения, в 350 метрах от Ленинградского проспекта. Площадь

участка 72,9 Га.

На участке проектом предусмотрены:

- общественно-административный центр в составе: общественно-административные здания, общепит, жилые здания повышенной этажности с автостоянками манежного типа;
- жилая застройка средней этажности с автостоянками манежного типа под зданиями;
- на участке предусмотрены детские сады и школа с необходимыми радиусами доступности населения;
- коммунально-складская зона;
- на территории центра выделен парк с зелеными насаждениями общего пользования.

Въезд на участок осуществляется с Ленинградского проспекта по трём основным дорогам:

А) Проектируемая магистральная улица проходящая через центр участка шириной 14 метров и в 2 полосы движения в каждую из сторон;

Б) Проектируемый второстепенный въезд в жилые районы шириной 7 метров по 1 полосе в каждую сторону движения;

В) Существующая автодорога для транзитного и грузового транспорта.

Таблица 9. Экспликация территории жилого района Красная Горка

№	Наименование территории	Площадь территории, га
1.	Общественно- административный центр	9.6
2.	Жилая застройка средней этажности с автостоянками манежного типа под зданиями	29.6
3.	Территория школ и детских садов	6.5
4.	Парковая зона	4.0
5.	Коммунально-складская зона	1.0
6.	Дороги общего пользования, местные проезды.	17.9
7.	Территория ЛЭП с санитарной зоной	4.3

Таблица 10. Расчетное электропотребление и нагрузки жилого района Красная Горка

Наименование застройки	Показатель	Единица измерения	Количество
Жилая застройка	Электроснабжение	кВт	5 670,00

Детские сады	Электроснабжение	кВт	240,00
Школа	Электроснабжение	кВт	80,00
Объекты соцкультбыта	Электроснабжение	кВт	2 970,00
Всего по территории застройки	Электроснабжение	кВт	8 960,00

Таблица 11. Расчетные тепловые нагрузки жилого района Красная Горка

Наименование застройки	Показатель	Единица измерения	Количество
Жилая застройка*	Горячее водоснабжение	Гкал/час	21,00
	Теплоснабжение	Гкал/час	19,00
Детские сады	Горячее водоснабжение	Гкал/час	0,63
	Теплоснабжение	Гкал/час	0,78
Школа	Горячее водоснабжение	Гкал/час	0,56
	Теплоснабжение	Гкал/час	0,64
Объекты соцкультбыта	Горячее водоснабжение	Гкал/час	5,61
	Теплоснабжение	Гкал/час	7,57
Всего по территории застройки	Горячее водоснабжение	Гкал/час	27,80
	Теплоснабжение	Гкал/час	27,99

* Теплоснабжение усадебной застройки предусматривается на базе индивидуальных экономичных бытовых котлов на природном газе и местных видах топлива.

Таблица 12. Расчетное газопотребление жилого района Красная Горка

Наименование застройки	Показатель	Единица измерения	Количество
Жилая застройка	газоснабжение	МЗ/час	1400.0
Объекты соцкультбыта	газоснабжение	МЗ/час	48.0
Всего по территории застройки	газоснабжение	МЗ/час	1448.0

Таблица 13. Расчетное водоотведение жилого района Красная Горка

Наименование застройки	Показатель	Единица измерения	Количество
Жилая застройка	Канализация	м ³ /сут	5 000,00
Объекты соцкультбыта	Канализация	м ³ /сут	1 350,18
Детские сады	Канализация	м ³ /сут	136,50
Школы	Канализация	м ³ /сут	14,00

Всего по территории застройки	Канализация	м ³ /сут	6 500,00
-------------------------------	-------------	---------------------	----------

6.2. Земельные участки, исключаемые из границы населенных пунктов

Перечень земельных участков, включаемых в границы населенных пунктов Некрасовского сельского поселения, представлен в таблице 14.

Таблица 14. Земельные участки, исключаемые из границ населенных пунктов Некрасовского сельского поселения

№	Кадастровый номер земельного участка	Площадь, кв. м.	Категория земель		Цель планируемого использования
			сущ.	план.	
1	д. Новая				
1.1.	76:17:200901:49	153	Н	П	Автомобильный транспорт
1.2.	76:17:200901:48	577	Н	П	Автомобильный транспорт
	Итого:	730			

Н – земли населенных пунктов;

П – земли промышленности, энергетики, транспорта, связи, радиовещания, телевидения, информатики, земли для обеспечения космической деятельности, земли обороны, безопасности и земли иного специального назначения.

Земельные участки, предусмотренные пунктами п.п. 1.1 – 1.2 планируются для реконструкции автомобильной дороги областного значения.

6.3. Земельные участки, планируемые к переводу в земли промышленности, энергетики, транспорта, связи, радиовещания, телевидения, информатики, земли для обеспечения космической деятельности, земли обороны, безопасности и земли иного специального назначения

Таблица 15. Земельные участки Некрасовского сельского поселения, планируемые к переводу в земли промышленности, энергетики, транспорта, связи, радиовещания, телевидения, информатики, земли для обеспечения космической деятельности, земли обороны, безопасности и земли иного специального назначения

№	Кадастровый номер земельного участка	Площадь, кв. м.	Категория земель		Цель планируемого использования
			сущ.	план.	
1.1.	76:17:204401:823	574	СХ	П	Трубопроводный транспорт

СХ – земли сельскохозяйственного назначения;

П – земли промышленности, энергетики, транспорта, связи, радиовещания, телевидения, информатики, земли для обеспечения космической деятельности, земли обороны, безопасности и земли иного специального назначения.

Земельный участок, предусмотренный п.1.1 планируется к переводу в земли промышленности, энергетики, транспорта, связи, радиовещания, телевидения, информатики, земли для обеспечения космической деятельности, земли обороны, безопасности и земли иного специального назначения для эксплуатации линейного объекта "Внешнеплощадочная система технического водоснабжения" ООО «Хуадянь-Тенинская ТЭЦ».

6.4 Уточнение границ населенных пунктов

В границах Некрасовского сельского поселения 24 сельских населенных пункта (далее СНП). Границы 9 СНП на момент подготовки проекта генерального плана внесены в ЕГРН, в отношении всех действующих СНП, в соответствии с частью 5.1 статьи 23 Градостроительного кодекса РФ подготовлены описания границ населенных пунктов, содержащие графическое описание местоположения границ населенных пунктов, перечень координат характерных точек этих границ в системе координат, используемой для ведения Единого государственного реестра недвижимости.

В настоящее время населенный пункт д. Иванищево фактически отсутствует, на его территории в установленном порядке не зарегистрировано население и жилая застройка, отсутствуют земельные участки, имеющие адресную привязку «д. Иванищево». В отношении населенного пункта д. Иванищево проводится процедура по ликвидации. Территория д. Иванищево по данным графического учета Росреестра 1989 г. включена в территорию населенного пункта д. Юрьevo, в связи с чем, описание границ населенного пункта д. Иванищево не готовится.

Сведения о границах населенных пунктов являются приложением к генеральному плану Некрасовского сельского поселения ЯМР.

Перечень населенных пунктов Некрасовского сельского поселения, сведения о границах которых внесены в ЕГРН представлен в таблице 16.

Таблица 16. Сельские населенные пункты Некрасовского сельского поселения, сведения о границах которых внесены в ЕГРН

№ п/п	Наименование населенного пункта	Учетный номер ЕГРН
1	д. Дулово	76:17-4.24
2	д. Калинино	76:17-4.26
3	пос. Красный Волгарь	76:17-4.30
4	пос. Красный Холм	76:17-4.22
5	д. Платуново	76:17-4.27
6	д. Попадьино	76:17-4.20
7	д. Турыгино	76:17-4.28
8	д. Хабарово	76:17-4.19
9	д. Ямино	76:17-4.23

При проведении анализа границ населенных пунктов сельского поселения, с учетом сведений ЕГРН, ранее утвержденных материалов

Генерального плана, материалов государственного фонда данных, полученных в результате землеустройства:

- картографического материала на территорию Ярославского района Ярославской области масштаба 1:10000 (альбом карт) 2010 года создания,

- материалов по отграничению земель сельских населенных пунктов в ведении сельских администраций в границах ОПХ «Григорьевское» Ярославского района Ярославской области масштаба 1:10000, 1991 года создания,


- материалов по уточнению площадей и границ земель, переданных в ведение сельских администраций в границах ОПХ «Григорьевское» Ярославского района Ярославской области масштаба 1:10000, 1994 года создания,

подготовлены описания границ населенных пунктов, содержащие графическое описание местоположения границ населенных пунктов, перечень координат характерных точек этих границ в системе координат, используемой для ведения Единого государственного реестра недвижимости (далее ЕГРН).

Состав изменений, вносимых в границы населенных пунктов Некрасовского сельского поселения, приведен в таблице 17.

Таблица 17. Изменения, вносимые в границы населенных пунктов Некрасовского сельского поселения

№ п/п	Наименование населенного пункта	Изменения в границах населенных пунктов
1	пос. Михайловский	<ol style="list-style-type: none"> 1. Добавлена территория участка с кадастровым номером 76:17:204401:27, включенная в границы населенного пункта пос. Михайловский постановлением Правительства Ярославской области от 25.03.2010 г. №166-п «О включении земельного участка в границы населенного пункта – пос. Михайловский Ярославского муниципального района. В настоящее время данная территория поделена на участки с кадастровыми номерами: 76:17:204401:318, 76:17:204401:325, 76:17:204401:326, 76:17:204401:327, 76:17:204401:328, 76:17:204401:329, 76:17:204401:330, 76:17:204401:331, 76:17:204401:332, 76:17:204401:333. 2. С целью исключения чересполосиц, граница населенного пункта уточнена по границе участков с кадастровыми номерами: 76:17:200701:33, 76:17:200701:13, 76:17:204401:391, 76:17:201301:104, 76:17:201301:83, 76:17:201301:93, 76:17:201301:25, 76:17:201301:103, 76:17:201301:1. 3. Граница населенного пункта уточнена по границе участков с кадастровыми номерами: 76:17:201101:1967, 76:17:201101:1966, 76:17:201201:299, 76:17:201201:260, 76:17:201301:120, 76:17:201101:1959, 76:17:201201:136, 76:17:201201:368, 76:17:201201:348, 76:17:201101:581, 76:17:201201:302, имеющими адресную привязку д. Юрьево. 4. Уточнен участок границы между населенными пунктами пос. Михайловский и д. Юрьево по грунтовой дороге; 5. Граница населенного пункта откорректирована относительно

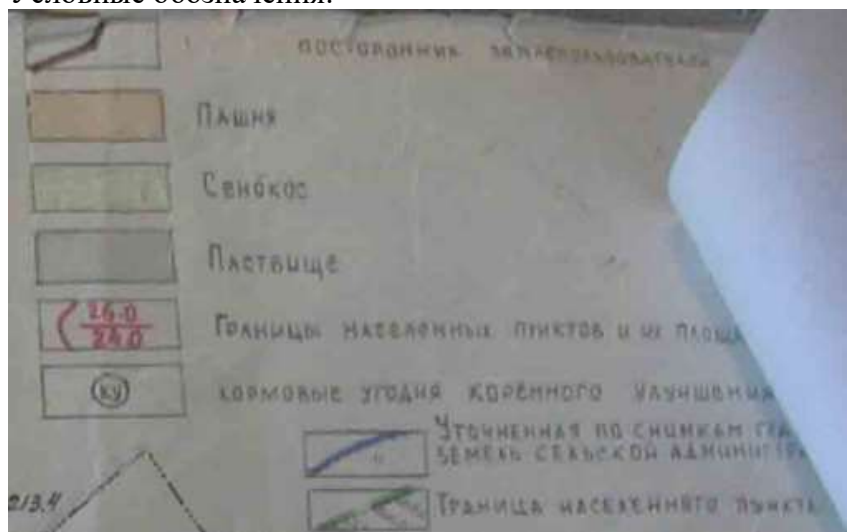
		<p>внесенных в ЕГРН сведений о границах зоны лесов и лесопарков. Также выявлены отступы границы зоны лесов и лесопарков от границ населенного пункта. В данных случаях граница населенного пункта уточнена по учетным материалам масштаба 1:10000.</p> <p>6. В границы населенного пункта включен ранее учтенный земельный участок с кадастровым номером 76:17:204401:258, имеющий категорию земель «Земли населенных пунктов»;</p> <p>7. В границы населенного пункта включен земельный участок с кадастровым номером 76:17:204401:289, из земель сельскохозяйственного назначения, предлагаемый к переводу.</p> 
2	с. Григорьевское	<p>1. Граница между с. Григорьевское и д. Щеглевское приведена в соответствие с учетными данными Росреестра. На уточненной территории расположен участок с кадастровым номером 76:17:204401:382, имеющий адресную привязку д. Щеглевское.</p>



**Фрагмент плана для графического учета земель
ОПХ "Григорьевское" Ярославского района
Ярославской области**

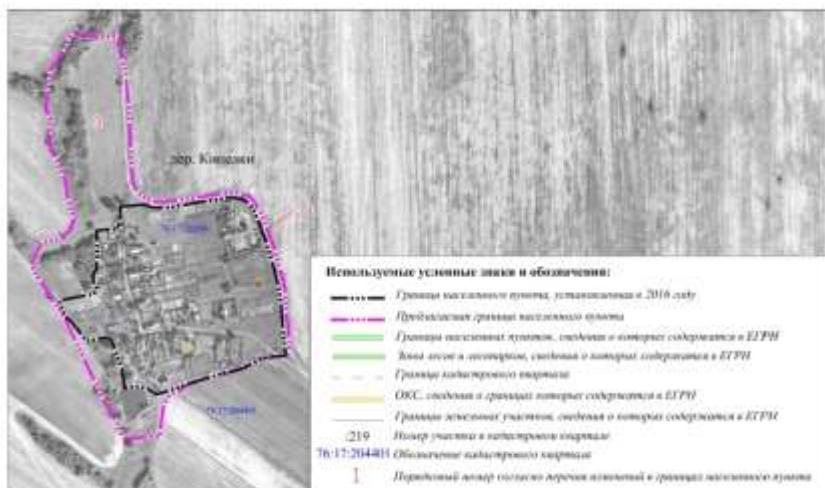


Условные обозначения:



3	пос. Затон	1. С целью исключения чересполосиц и наложений, граница населенного пункта уточнена по границе участков с кадастровыми номерами: 76:17:200601:4, 76:17:204401:779 и по границе населенного пункта д. Попадью, сведения о границе которого содержатся в ЕГРН.
---	------------	--

		<p>Используемые условные знаки и обозначения:</p> <ul style="list-style-type: none"> — Границы населенного пункта, установленная в 2016 году — Предлагаемая граница населенного пункта — Границы населенных пунктов, сведения о которых содержатся в ЕГРН — Зоны лесов и луговых, сведения о которых содержатся в ЕГРН — Границы кадастрового квартала — ОКС, сведения о границах которых содержатся в ЕГРН — Границы земельных участков, сведения о которых содержатся в ЕГРН :219 Номер участка в кадастровом квартале 76:17:204401 Обозначение кадастрового квартала 1 Порядковый номер согласно перечню изменений в границах населенного пункта
4	д. Кипелки	<ol style="list-style-type: none"> 1. Граница уточнена согласно учетных данных Росрестра, выявлена территория, отнесенная к землям населенного пункта д. Кипелки, не включенная в 2016 году в границы населенного пункта, необходимая для доступа к пожарному водоему. 2. Граница уточнена согласно учетных данных Росрестра, выявлена территория, отнесенная к землям населенного пункта д. Кипелки, не включенная в 2016 году в границы населенного пункта, необходимая для организации проезда к земельным участкам. 3. Граница уточнена согласно учетных данных Росрестра, выявлена территория, отнесенная к землям населенного пункта д. Кипелки, не включенная в 2016 году в границы населенного пункта. Данная территория может быть использована для индивидуального жилищного строительства. 4. Иные территории, отнесенные согласно учетных данных к землям населенного пункта д. Кипелки, принято решение отнести к зоне озелененных территорий общего пользования (лесопарки, парки, сады, скверы, бульвары, городские леса) в связи с их сильной закустаренностью и невозможностью использования как земли населенных пунктов.



**Фрагмент плана для графического учета земель
ОПХ "Григорьевское" Ярославского района
Ярославской области**



Условные обозначения:
Условные обозначения представлены в п.2 Таблицы 17.

5	д. Крюковское	<p>1. Граница населенного пункта уточнена по фактическим объектам местности (лесополосы, граница поля, ограждения участков, автодорога).</p> <p>2. С целью исключения чересполосиц и наложений, граница населенного пункта уточнена по границе участков с кадастровыми номерами: 76:17:202701:80, 76:17:202701:72, 76:17:202701:66, 76:17:202701:49, 76:17:202701:70, 76:17:202701:79, 76:17:202701:78.</p> <p>3. Граница уточнена по границе населенного пункта д. Платуново, сведения о границе которого содержатся в ЕГРН.</p>
---	---------------	---



6 д. Патерево

1. Граница уточнена согласно учетных данных Росрестра.
2. Граница населенного пункта уточнена по фактическим объектам местности (граница поля, ограждения участков).



Фрагмент плана для графического учета земель ОПХ "Григорьевское" Ярославского района Ярославской области



Условные обозначения:

Условные обозначения представлены в п.2 Таблицы 17.

7 д. Некрасово

1. Граница уточнена по фактическим объектам местности - границе поля и грунтовой дороге, следующей вдоль населенного пункта.



Используемые условные знаки и обозначения:

- Граница населенного пункта, установленная в 2018 году
- Предельная граница населенного пункта
- Границы населенных пунктов, сведения о которых содержатся в ЕГРН
- Зоны лесов и лесостепей, сведения о которых содержатся в ЕГРН
- Граница кадастрового квартала
- ОКС, сведения о границах которых содержатся в ЕГРН
- Границы земельных участков, сведения о которых содержатся в ЕГРН
- 219: Номер участка в кадастровом квартале
- 76:17:204401 Обозначение кадастрового квартала
- 1 Порядковый номер полосы отвода земель в границах населенного пункта



8	д. Новая	<p>1. Граница населенного пункта уточнена по границе зоны лесов и лесопарков.</p> <p>2. Из границ населенного пункта исключены участки с кадастровыми номерами 76:17:200901:48 и 76:17:200901:49, необходимые для реконструкции автомобильной дороги Григорьевское - Михайловское – Норское.</p>  <p>Используемые условные знаки и обозначения:</p> <ul style="list-style-type: none"> --- Граница населенного пункта, установленная в 2016 году — Предлагается граница населенного пункта — Границы населенных пунктов, сведения о которых содержатся в ЕГРН — Зоны лесов и лесопарков, сведения о которых содержатся в ЕГРН --- Границы кадастрового квартала — ОКС, сведения о границах которых содержатся в ЕГРН — Границы земельных участков, сведения о которых содержатся в ЕГРН :219 Номер участка в кадастровом квартале 76:17:204401 Обозначение кадастрового квартала 1 Порядковый номер согласно перечню изменений в границах населенного пункта
9	д. Максимовское	<p>1. Граница населенного пункта уточнена по фактическим объектам местности (граница поля, грунтовая дорога).</p> <p>2. Граница населенного пункта уточнена согласно учетных данных Росреестра, добавлены территории, учтенные как земли населенного пункта.</p>  <p>Используемые условные знаки и обозначения:</p> <ul style="list-style-type: none"> --- Граница населенного пункта, установленная в 2016 году — Предлагается граница населенного пункта — Границы населенных пунктов, сведения о которых содержатся в ЕГРН — Зоны лесов и лесопарков, сведения о которых содержатся в ЕГРН --- Границы кадастрового квартала — ОКС, сведения о границах которых содержатся в ЕГРН — Границы земельных участков, сведения о которых содержатся в ЕГРН :219 Номер участка в кадастровом квартале 76:17:204401 Обозначение кадастрового квартала 1 Порядковый номер согласно перечню изменений в границах населенного пункта

**Фрагмент плана для графического учета земель
ОПХ "Григорьевское" Ярославского района
Ярославской области**

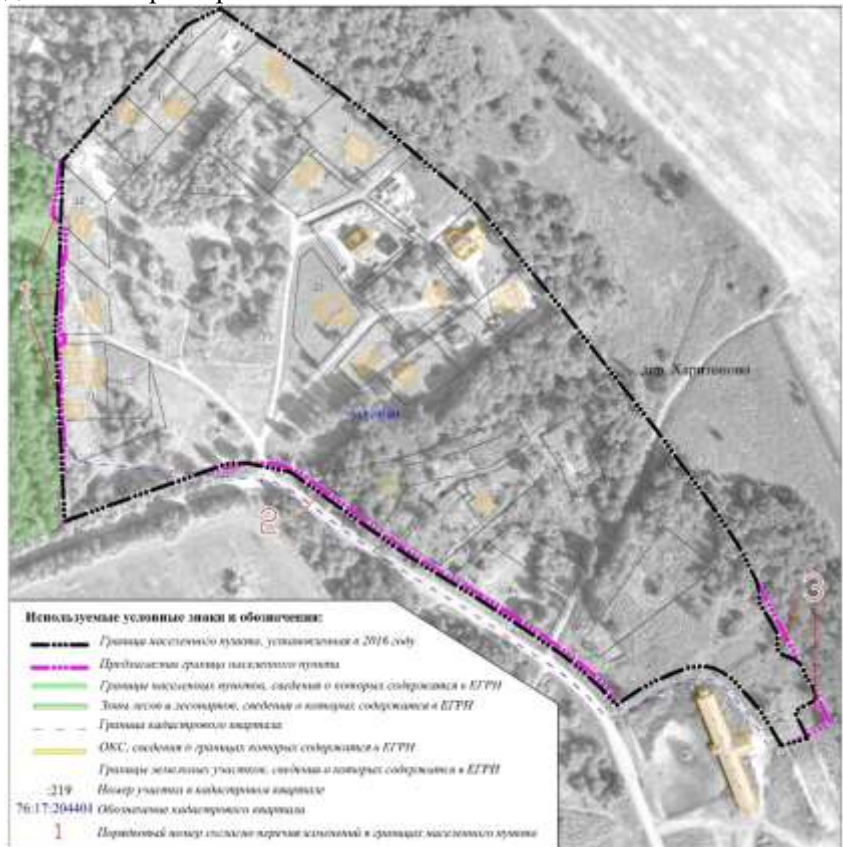


Условные обозначения:

Условные обозначения представлены в п.2 Таблицы 17.


10 д. Харитоново

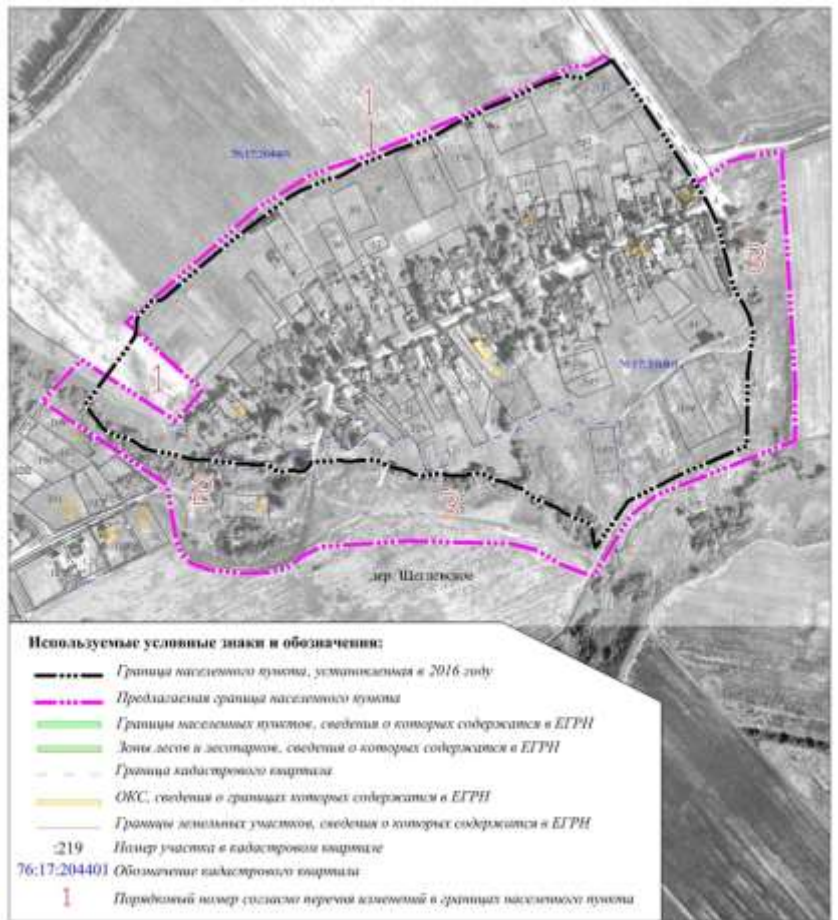
1. Граница населенного пункта уточнена по границе зоны лесов и лесопарков и границам участков с кадастровыми номерами: 76:17:200801:60, 76:17:200801:11, 76:17:200801:24, 76:17:200801:12, 76:17:204401:18.
2. Граница населенного пункта уточнена по границе полосы отвода автомобильной дороги.
3. Граница населенного пункта уточнена согласно учетных данных Росреестра.



11 пос. Ченцы

1. Граница населенного пункта уточнена по фактическим

12	д. Шоломово	<p>1. Граница населенного пункта уточнена по границам участков с кадастровыми номерами: 76:17:202101:115, 76:17:202101:116.</p> <p>2. Граница населенного пункта уточнена по границе полосы отвода автомобильной дороги.</p> 
13	д. Щеглевское	<p>1. Граница населенного пункта уточнена по границе участка с кадастровым номером 76:17:204401:1.</p> <p>2. Граница между с. Григорьевское и д. Щеглевское приведена в соответствие с учетными данными Росреестра. На уточненной территории расположен участок с кадастровым номером 76:17:204401:382, имеющий адресную привязку д. Щеглевское.</p> <p>3. Граница уточнена согласно учетных данных Росреестра, выявлена территория, отнесенная к землям населенного пункта д. Щеглевское, не включенная в 2016 году в границы населенного пункта. Данная территория может быть использована для индивидуального жилищного строительства.</p> <p>4. Иные территории, отнесенные согласно учетных данных к землям населенного пункта д. Щеглевское, принято решение отнести к зоне озелененных территорий общего пользования (лесопарки, парки, сады, скверы, бульвары, городские леса) в связи с их закустаренностью и невозможностью использования как земли населенных пунктов.</p>



**Фрагмент плана для графического учета земель
ОПХ "Григорьевское" Ярославского района
Ярославской области**



Условные обозначения:
Условные обозначения представлены в п.2 Таблицы 17.

14	д. Юрьево	1. Граница населенного пункта уточнена по границе участка с кадастровым номером 76:17:204401:2. 2. Граница населенного пункта уточнена по границе участков с кадастровыми номерами: 76:17:201101:1967,
----	-----------	---

76:17:201101:1966, 76:17:201201:299, 76:17:201201:260,
76:17:201301:120, 76:17:201101:1959, 76:17:201201:136,
76:17:201201:368, 76:17:201201:348, 76:17:201101:581,
76:17:201201:302, имеющими адресную привязку д. Юрьево.

3. С целью исключения чересполосиц, граница населенного пункта уточнена по границе участков с кадастровыми номерами: 76:17:201301:6, 76:17:201301:30, 76:17:201301:42, 76:17:201301:138, 76:17:201301:39, 76:17:201301:1.

4. Исключена территория, согласно учетных данных Росреестра, не относящаяся к землям населенного пункта, ошибочно включенная в границы д. Юрьево в 2016 году.

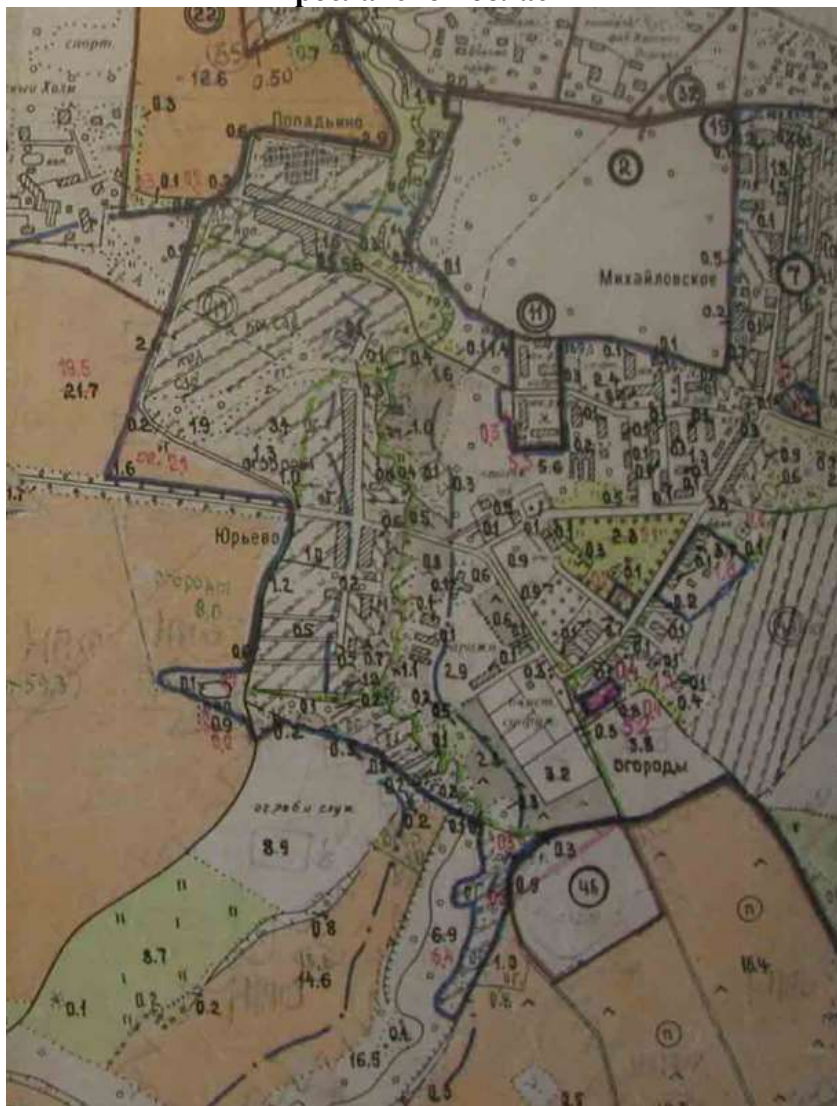
5. Граница уточнена согласно учетных данных Росреестра, выявлена территория, отнесенная к землям населенного пункта д. Юрьево, не включенная в 2016 году в границы населенного пункта, в границах которой расположены участки с кадастровыми номерами 76:17:201101:561 и 76:09:082501:99, имеющие адресную привязку д. Юрьево.

6. Уточнен участок границы между населенными пунктами пос. Михайловский и д. Юрьево по грунтовой дороге.



**Фрагмент плана для графического учета земель
ОПХ "Григорьевское" Ярославского района**

Ярославской области



Условные обозначения:

Условные обозначения представлены в п.2 Таблицы 17.

Земельные участки с кадастровыми номерами 76:17:200601:4 и 76:17:204401:18 находятся в водоохранной зоне, прибрежной защитной полосе и береговой полосе Горьковского водохранилища.

Земельные участки с кадастровыми номерами 76:17:201201:348 и 76:17:201101:581 находятся в водоохранной зоне, прибрежной защитной полосе и береговой полосе реки Березняк.

В границах водоохранной зоны, прибрежной защитной полосе и береговой полосе водных объектов необходимо соблюдать требования установленные статьями 6 и 65 Водного кодекса Российской Федерации и частью 8 статьи 27 Земельного кодекса Российской Федерации.

Табл.1 Перечень особо охраняемых природных территорий
регионального значения, расположенных в границах
Некрасовского сельского поселения

В соответствии с Перечнем особо охраняемых природных территорий Ярославской области, утвержденным постановлением Правительства области от 01.07.2010 № 460-п «Об утверждении Перечня особо охраняемых природных территорий Ярославской области и о признании утратившими силу отдельных постановлений Администрации области и Правительства области», на территории Некрасовского сельского поселения расположена одна особо охраняемая природная территория (далее ООПТ):

№ п/п	Наименование характеристики особо охраняемой природной территории	Значение характеристики
1.	Дендропарк санатория "Красный Холм" на берегу р.Волги	
	Категория	Памятник природы
	Значение	Регионального значения
	Реестровый номер в ЕГРН	76:17-6.708
	Площадь	9,7 га
	Адресное описание, местоположение	Ярославская обл., Ярославский р-н, Некрасовское сельское поселение, санаторий "Красный Холм"

Режим особой охраны территории памятника природы «Дендропарк санатория "Красный Холм" на берегу р.Волги» урегулирован постановлением Правительства Ярославской области от 02.11.2017 № 823-п «Об утверждении режима особой охраны территорий памятников природы регионального значения в Ярославской области».

Природоохранным законодательством установлен запрет или ограничение на ведение хозяйственной или иной деятельности на территории ООПТ. Собственники, владельцы и пользователи земельных участков, которые расположены в границах ООПТ, обязаны соблюдать установленный режим особой охраны и несут за его нарушение административную, уголовную и иную установленную законом ответственность.

В соответствии со статьёй 27 Федерального закона от 14 марта 1995г. № 33-ФЗ «Об особо охраняемых природных территориях» на территориях, на которых находятся памятники природы, и в границах их охранных зон

запрещается всякая деятельность, влекущая за собой нарушение сохранности памятников природы.

Согласно статье 59 Федерального закона от 10.01.2002 № 7-ФЗ «Об охране окружающей среды» запрещается хозяйственная и иная деятельность, оказывающая негативное воздействие на окружающую среду и ведущая к деградации и (или) уничтожению природных объектов, имеющих особое природоохранное, научное, историко-культурное, эстетическое, рекреационное, оздоровительное и иное ценное значение и находящихся под особой охраной

Согласно статье 95 Земельного кодекса Российской Федерации на землях памятников природы, включающих в себя особо ценные экологические системы и объекты, ради сохранения которых создавалась ООПТ, запрещается деятельность, не связанная с сохранением и изучением природных комплексов и объектов и не предусмотренная федеральными законами и законами субъектов Российской Федерации. В пределах земель ООПТ изменение целевого назначения земельных участков или прекращение прав на землю для нужд, противоречащих их целевому назначению, не допускается.

Приложение Б

Перечень автомобильных дорог общего пользования местного значения,
находящихся в собственности Ярославского муниципального района
по состоянию на 01. 11.2020

№ п/п	Наименование автодороги	Идентификационный номер	Протяженность автодороги, км		Категория дороги
			всего	в том числе с тв.покрыт.	
1	2	3	5	6	18
Автомобильные дороги общего пользования между населенными пунктами					
НЕКРАСОВСКОЕ СП					
1	д. Щеглевское - д. Хабарово	78 701 ОП МЗ -212	0,239		V
2	п. Красный Холм - п. Красный Волгарь	78 701 ОП МЗ -213	0,4		V
3	"Григорьевское- п.Михайловский- Норское"-п. Красный Волгарь" - СНТ "Волгарь", СНТ "Строитель"	78 701 ОП МЗ -214	0,337	0,337	V
4	с. Григорьевское- п.Михайловский- п.Норское" - п. Красный Волгарь	78 701 ОП МЗ -215	0,5	0,5	IV
5	с. Григорьевское, ул. Дачная - д. Щеглевское	78 701 ОП МЗ -216	0,6		V
6	"с.Григорьевское- п.Михайловский- п.Норское" - п. Красный Холм	78 701 ОП МЗ -217	0,538	0,538	IV
7	от автодороги "г. Ярославль - г. Рыбинск" - д. Крюковское	78 701 ОП МЗ -218	0,345	0,345	V
8	от автодороги "с. Григорьевское - п. Михайловский - п. Норское" - СНТ "Труженик"	78 701 ОП МЗ -219	1,02		V
9	от автодороги "п. Норское - с. Григорьевское" - д. Патерево	78 701 ОП МЗ -220	1,454	1,454	V
10	от автодороги "с. Григорьевское - п. Михайловский п.	78 701 ОП МЗ -221	1,094		V

	Норское" - п. Затон				
11	с. Григорьевское, ул. Новая - д. Дулово - д. Кипелки	78 701 ОП МЗ -222	0,982	0,982	V
12	"Григорьевское- пос. Михайловский- Норское"-д. Белавино	78 701 ОП МЗ -307	0,68		V
13	"от трассы Норское- Григорьевское" до д. Харитоново	78 701 ОП МЗ -334	0,531	0,531	V
14	СНТ "Труженик" - д. Кувязево	78 701 ОП МЗ -335	1,7		V
	ИТОГО Некрасовское с/п		10,42	4,687	

Приложение В

Территории Некрасовского сельского поселения, Подверженные затоплению, подтоплению

В распоряжении Администрации ЯМР имеются сведения на картографическом материале Главного управления геодезии и картографии МГ СССР составленном и обновленном в 1980 году в масштабе 1:100 000, где определены границы зоны катастрофического затопления по высотным отметкам без координатной привязки. В границы указанной зоны попадают следующие населенные пункты Некрасовского сельского поселения: п. Красный Волгарь, п. Красный Холм, д. Попадьино, п. Затон, п. Михайловский, д.Харитоново.

Приложение Г

Перечень автомобильных дорог общего пользования местного значения, расположенных в границах населенных пунктов Некрасовского сельского поселения

№ п/п	Наименование автодороги	протяженность автодороги, км					не соответ. нормат. ивн. требова ниям	Кате гори я доро ги
		всего	в том числе с тв.покр ыт.	из них по типу покрытия, км				
				усовершен ствованны й	переходн ый	грунтов ое естеств енное		
асфальто- бетонное	из щебenea не обраб. вяжущ. матер.							
1	с. Григорьевское, ул. Новая	0,810	0,810	0,810				V
2	с. Григорьевское, ул. Тихая	0,250				0,250	0,250	V
3	с. Григорьевское, ул. Дачная	0,857	0,857		0,857			V
4	д. Ямино, ул. Ранняя	0,350				0,350	0,350	V
5	д. Ямино, ул. Яблонева	0,700				0,700	0,700	V
6	д. Калинино	0,500				0,500	0,500	V
7	д. Кипелки	0,440				0,440	0,440	V
8	д. Кипелки, ул. Полевая	0,251				0,251	0,251	V
9	п. Красный Волгарь, ул. Молодежная	0,300	0,300	0,300				V
10	п. Красный Волгарь, ул. Волжская	0,300	0,300		0,300			V
11	п. Красный Волгарь, ул. Строителей	0,530	0,530	0,530				V
12	д. Платуново	1,000				1,000	1,000	V
13	д. Патерево	0,400				0,400	0,400	V
14	д. Некрасово, ул. Луговая	0,500				0,500	0,500	V
15	д. Некрасово, ул. Вишневая	0,500	0,500		0,500			V
16	д. Новая	0,459				0,459	0,459	V
17	д. Попадьино (через дачи)	0,600				0,600	0,600	V
18	д. Попадьино, ул. Звездная	0,100				0,100	0,100	V

19	д. Попадьино, ул. Портовая	0,400	0,400		0,400			V
20	д. Попадьино, ул. Весенняя	0,400	0,400	0,400				V
21	д. Попадьино, ул. Изумрудная	0,230	0,230	0,230				V
22	д. Хабарово	0,219				0,219	0,219	V
23	п. Ченцы, ул. Центральная	0,450				0,450	0,450	V
24	п. Ченцы, ул. Светлая	0,510				0,510	0,510	V
25	д. Щеглевское	0,650	0,650	0,650				V
26	д. Щеглевское, ул. Северная	0,600				0,600	0,600	V
27	д. Щеглевское, ул. Заречная	0,600				0,600	0,600	V
28	д. Юрьево	0,556				0,556	0,556	V
29	д. Юрьево, ул. Березовая	0,433				0,433	0,433	V
30	д. Юрьево, ул. 6-я линия	0,380				0,380	0,380	V
31	д. Юрьево, ул. Полетаева	0,188				0,188	0,188	V
32	п. Михайловский, ул. Ленина	0,557	0,557	0,557				V
33	п. Михайловский, ул. Школьная	0,400	0,400	0,400				V
34	п. Михайловский, ул. Юбилейная	0,162	0,162	0,162				V
35	п. Михайловский, ул. Садовая	0,649	0,649	0,649				V
36	п. Михайловский, ул. Приволжская	0,495	0,495		0,495			V
37	п. Михайловский, Набережная	0,321	0,321		0,321			V
38	п. Михайловский, Лесная	0,400	0,400		0,400			V
39	п. Михайловский, Южная	0,300	0,300		0,300			V
40	п. Михайловский, Кедровая	0,381	0,381		0,381			V
41	п. Михайловский, Спортивная	0,286	0,286		0,286			V
42	п. Михайловский, Речная	0,373	0,373		0,373			V
43	п. Михайловский, Прилесье	0,597				0,597	0,597	V
44	п. Михайловский, Летняя	0,243				0,243	0,243	V
45	п. Михайловский, Радужная	0,357				0,357	0,357	V
46	п. Михайловский, Парковая	0,230	0,230		0,230			V
47	п. Михайловский, Зеленая	0,370				0,370	0,370	V

48	д. Дулово	0,475				0,475	0,475	V
49	д. Дулово, ул. Малиновая	0,300				0,300	0,300	V
50	д. Крюковское	0,530						V
51	д. Максимовское	1,100				1,100	1,100	V
52	п. Красный Холм, ул. Волжская	0,450	0,450	0,450				V
53	п. Красный Холм, ул. Цветочная	0,520	0,520		0,520			V
54	д. Шоломово	0,680				0,680	0,680	V
55	д. Шоломово, ул. Хвойная	0,350				0,350	0,350	V
56	д. Турыгино	0,285				0,285	0,285	V
57	д. Харитоново, ул. Прибрежная	0,570				0,570	0,570	V
58	д. Харитоново, ул. Кленовая	0,187				0,187	0,187	V
59	д. Харитоново, ул. Согласия	0,220				0,220	0,220	V
60	п. Затон	0,300				0,300	0,300	V
	Всего:	26,551	10,501	5,138	5,363	15,52	15,52	

Приложение Д

Перечень

автомобильных дорог общего пользования регионального значения, относящихся к государственной собственности Ярославской области и составляющих казну Ярославской области, расположенных на территории Некрасовского сельского поселения Ярославского муниципального района

№ п/п	Идентификационный номер	Наименование а/д	Техническая категория	Наименование муниципального образования области, по территории которого проходит трасса а/д	Протяженность, км
1	2	3		4	
1.	78 ОП РЗ К-0001	Ярославль - Рыбинск "Р-151"	II	Ярославский, Тутаевский, Рыбинский МР	54,346

Перечень

автомобильных дорог общего пользования межмуниципального значения, относящихся к государственной собственности Ярославской области и составляющих казну Ярославской области, расположенных на территории Некрасовского сельского поселения Ярославского муниципального района

№ п/п *	Идентификационный номер	Наименование а/д	Протяженность, км	Техническая категория
1	2	3	4	
Ярославский муниципальный район				
832.	78 ОП МЗ Н-0901	"Ярославль - Рыбинск" - Максимовское	0,71	V
853.	78 ОП МЗ Н-0922	Григорьевское - пос. Михайловский - Норское	11,15	V
854.	78 ОП МЗ Н-0923	Григорьевское - Шоломово	2,5	V
855.	78 ОП МЗ Н-0988	Григорьевское - Щеглевское	0,694	б/к
898.	78 ОП МЗ Н-0967	Ямино - Калинино	0,949	V
899.	78 ОП МЗ Н-0968	Ямино - Харитоново	3,926	V к-1,926 км, б/к -2 км
900.	78 ОП МЗ Н-0969	Ямино - Ченцы	2,144	V к-1,044, б/к -1,1 км

* Порядковый номер указан в соответствии с постановлением Постановление Правительства Ярославской области от 12 марта 2008 г. № 83-п «Об утверждении перечней автомобильных дорог».

Для автомобильных дорог, за исключением автомобильных дорог, расположенных в границах населенных пунктов, устанавливаются придорожные полосы.

В зависимости от класса и (или) категории автомобильных дорог с учетом перспектив их развития ширина каждой придорожной полосы устанавливается в размере:

1) семидесяти пяти метров - для автомобильных дорог первой и второй категорий;

2) пятидесяти метров - для автомобильных дорог третьей и четвертой категорий;

3) двадцати пяти метров - для автомобильных дорог пятой категории;

4) ста метров - для подъездных дорог, соединяющих административные центры (столицы) субъектов Российской Федерации, города федерального значения с другими населенными пунктами, а также для участков автомобильных дорог общего пользования федерального

значения, построенных для объездов городов с численностью населения до двухсот пятидесяти тысяч человек;

5) ста пятидесяти метров - для участков автомобильных дорог, построенных для объездов городов с численностью населения свыше двухсот пятидесяти тысяч человек.

На пользование придорожной полосой устанавливаются ограничения в соответствии со ст. 26 Федерального закона от 08.11.2007 № 257-ФЗ «Об автомобильных дорогах и о дорожной деятельности в Российской Федерации и о внесении изменений в отдельные законодательные акты Российской Федерации».

Технологические коридоры для размещения проектируемых и перспективных линейных сооружений и инженерных коммуникаций должны размещаться за границами придорожных полос. Для их размещения необходимо предусмотреть резервирование земельных участков, особенно в границах застраиваемых территорий.

Приложение Ж

**Объекты культурного наследия на территории Некрасовского сельского поселения
Ярославского муниципального района Ярославской области**

№ п/п	Наименование ансамбля	Наименование ОКН	Современный адрес ОКН	Датировка	Категория ОКН	Акт о постановке на государственную охрану
1		Церковь Рождества Богородицы	Ярославский район, с. Григорьевское	1809 г.	выявленный объект	Постановление Главы Администрации Ярославской области от 22.11.1993 № 329
2	I-й ансамбль дач Пастухова		Ярославский район, пос. Михайловский	конец XIX - начало XX вв.	выявленный объект	Постановление Главы Администрации Ярославской области от 22.11.1993 № 329
3	I-й ансамбль дач Пастухова	дом жилой	Ярославский район, пос. Михайловский	конец XIX - начало XX вв.	выявленный объект	Постановление Главы Администрации Ярославской области от 22.11.1993 № 329
4	I-й ансамбль дач Пастухова	дом жилой	Ярославский район, пос. Михайловский	конец XIX - начало XX вв.	выявленный объект	Постановление Главы Администрации Ярославской области от 22.11.1993 № 329
5	II-й ансамбль дач Пастухова		Ярославский район, сан. «Красный Холм»	вторая половина XIX в.	выявленный объект	Постановление Главы Администрации Ярославской области от 22.11.1993 № 329
6	II-й ансамбль дач Пастухова	дом жилой	Ярославский район, сан. «Красный Холм», корпус №3	вторая половина XIX в.	выявленный объект	Постановление Главы Администрации Ярославской области от 22.11.1993 № 329
7	II-й ансамбль дач Пастухова	дом жилой	Ярославский район, сан. «Красный Холм», лечебный корпус №1	вторая половина XIX в.	выявленный объект	Постановление Главы Администрации Ярославской области от 22.11.1993 № 329
8	II-й ансамбль дач Пастухова	дом жилой	Ярославский район, сан. «Красный	вторая половина XIX в.	выявленный объект	Постановление Главы Администрации

			Холм», корпус №2			Ярославской области от 22.11.1993 № 329
9	II-й ансамбль дач Пастухова	парк	Ярославский район, сан. «Красный Холм»	вторая половина XIX в.	выявленный объект	Постановление Главы Администрации Ярославской области от 22.11.1993 № 329
10		Курганы		XI - XII вв.	Федерального значения	Решение малого Совета Ярославского областного Совета народных депутатов от 29.04.1993 № 99

С целью обеспечения государственной охраны объектов культурного наследия, расположенных на территории Некрасовского сельского поселения Ярославского муниципального района Ярославской области, необходимо:

- организовать проведение государственной историко-культурной экспертизы по обоснованию включения в реестр выявленных объектов культурного наследия, включающей в себя определение границ территорий и предметов охраны объектов культурного наследия;

- в целях обеспечения сохранности объектов культурного наследия в их исторической среде при осуществлении градостроительной деятельности и согласно статье 34 Федерального закона № 73-ФЗ организовать работу по разработке проекта зон охраны в соответствии с Положением о зонах охраны объектов культурного наследия (памятников истории и культуры) народов Российской Федерации, утвержденным Постановлением Правительства Российской Федерации от 12.09.2015 № 972.

В границах Некрасовского сельского поселения частично расположена зона охраняемого природного ландшафта, утвержденная постановлением Правительства Ярославской области от 22.06.2011 № 456-п "Об утверждении проекта зон охраны объектов культурного наследия (памятников истории и культуры) города Ярославля и признании утратившими силу и частично утратившими силу отдельных правовых актов Ярославской области" (участок ЗОЛ.1.2).

В границах зоны охраняемого природного ландшафта запрещается:

- строительство объектов капитального строительства и реконструкция существующих с изменением их габаритов, за исключением оговоренных в особых требованиях регламента;

- проведение строительных работ, приводящих к изменению структуры ландшафта;

- изменение существующих отметок рельефа более чем на 1 метр.

В границах зоны охраняемого природного ландшафта разрешается:

- воссоздание утраченных объектов;

строительные и ремонтные работы, необходимые для функционирования объектов, находящихся на территориях объектов культурного наследия и в границах зон охраны (прокладка инженерных сетей, очистных сооружений и др.), при условии, что после их завершения вид охраняемого ландшафта не будет искажен;

- размещение некапитальных строений (павильонов, киосков, навесов) площадью не более 50 кв. метров, высотой не более 3-х метров и с минимальными расстояниями между объектами 200 метров;

- размещение плоскостных спортивных сооружений;

- установка объектов внешнего благоустройства (малогабаритные рекламные конструкции площадью информационного поля не более 2,25 кв. метров с расстоянием между конструкциями более 15 метров, малые архитектурные формы, информационные знаки);

- размещение в акватории рек пристаней и причалов для маломерных судов; размещение дебаркадеров длиной не более 10 метров с расстоянием между ними не менее 500 метров;

- строительство объектов транспортной инфраструктуры при отсутствии их негативного влияния на исторически ценные градоформирующие объекты (панорамы и виды);

- проведение работ по регенерации ландшафта, благоустройству и озеленению;

- снос (демонтаж) дисгармонирующих зданий, строений, сооружений.

Приложение 3



МЧС РОССИИ

ГЛАВНОЕ УПРАВЛЕНИЕ
МИНИСТЕРСТВА РОССИЙСКОЙ ФЕДЕРАЦИИ
ПО ДЕЛАМ ГРАЖДАНСКОЙ ОБОРОНЫ,
ЧРЕЗВЫЧАЙНЫМ СИТУАЦИЯМ И ЛИКВИДАЦИИ
ПОСЛЕДСТВИЙ СТИХИЙНЫХ БЕДСТВИЙ
ПО ЯРОСЛАВСКОЙ ОБЛАСТИ
(Главное управление МЧС России
по Ярославской области)

ул. Кирова, 5/23, г. Ярославль, 150000
Телефон 30-04-41, 79-08-71 Факс 79-08-73 (код 8-4852)
Телегайн 217149 «Трековый»
E-mail: eec01@adm.yar.ru

10.02.2021 № 240-106-454
На №1/1 от 15 января 2021г.

Директору ООО «НПП «Коптев и К*»

А.Н. Коптеву

ул. Тургенева, д.22, пом. 1
г. Ярославль, 150054

Исходные данные

для обоснования и учета мероприятий по гражданской обороне,
мероприятий по предупреждению чрезвычайных ситуаций природного и техногенного характера
в составе документов территориального планирования «Генеральный план Некрасовского
сельского поселения, Ярославского муниципального района Ярославской области».

1. Основание для выдачи задания:

- Запрос ООО «НПП «Коптев и К*»

2. Ранее выполненные работы, нормативные документы, учет которых обязателен при разработке градостроительной документации:

- Генеральный план Некрасовского сельского поселения, Ярославского муниципального района, выполненный я в 2009-2010г.
- ФЗ - 74 от 03.06.2006 «Водный кодекс»
- ФЗ-123 от 22.07.2008 «Технический регламент о требованиях пожарной безопасности».
- ГОСТ Р 22.2.10-2016 Безопасность в чрезвычайных ситуациях. Порядок обоснования и учета мероприятий по гражданской обороне, мероприятий по предупреждению чрезвычайных ситуаций природного и техногенного характера при разработке документов территориального планирования.
- ГОСТ Р 22.8.09-2014 «Требования к расчету уровня безопасности, риска и ущерба от подтопления градопромышленных территорий».
- Свод правил СП 165.1325800.2014 "Инженерно-технические мероприятия по гражданской обороне «Актуализированная редакция СНиП 2.01.51-90 (утв. приказом Министерства строительства и жилищно-коммунального хозяйства РФ от 12 ноября 2014 г. N 705/пр)
- Свод правил СП 42.13330.2016 «Градостроительство. Планировка и застройка городских и сельских поселений». Актуализированная редакция СНиП 2.07.01-89*, утв. приказом Министерства строительства и жилищно-коммунального хозяйства РФ от 30.12.2016 №1034/пр (с изменениями и дополнениями).

3. Для разработки инженерно-технических мероприятий гражданской обороны:

3.1 Основные положения Плана гражданской обороны и защиты населения Ярославской области.

3.1.1 Территории, отнесенные к группе по ГО:

– Территория Некрасовского сельского поселения, Ярославского муниципального района не отнесена к группе по ГО, граничит с территорией города Ярославль, который отнесен к I группе по ГО.

3.1.2 Отнесенные к категориям по ГО организации

– На территории Некрасовского сельского поселения Ярославского района объекты, отнесенные к категориям по гражданской обороне, отсутствуют.

3.1.3 Границы зон возможной опасности и безопасного района, предусмотренных СП 165.1325800.2014;

Зона возможных разрушений при воздействии обычных средств поражения определяется как зона возможных сильных разрушений от взрывов, происходящих в мирное время в результате аварий организаций, не отнесенных к категориям по гражданской обороне, но являющихся взрывоопасными, определяется с применением расчетных методов, основанных на оценках тротилового эквивалента, энергозапаса и т.п.

– Часть территории попадает в зону возможного катастрофического затопления, уровень воды может достигнуть отметки 96,4 м по БС (на начальном уровне до прорыва - 84,1);

3.1.4 Размещение складов и баз горюче-смазочных материалов, складов и баз продовольственных, материально-технических и прочих резервов, распределительных холодильников и баз, специализированных торговых комплексов, размещаемых на отнесенных к группам по ГО территориях, в городских и сельских поселениях районов эвакуации и рассредоточения населения, размещение складов и баз восстановительного периода

– На основе анализа материальных ресурсов сельского поселения дать предложения по размещению проектируемых и намечаемых на перспективу складов и баз на планируемой территории, основные виды хранимой на складах продукции (склады и базы, хранилища торговых организаций).

– В соответствии с п. 6.18-6.24 Свод правил СП 165.1325800.2014 "Инженерно-технические мероприятия по гражданской обороне «Актуализированная редакция СНиП 2.01.51-90 (утв. приказом Министерства строительства и жилищно-коммунального хозяйства РФ от 12 ноября 2014 г. N 705/пр).

3.1.5. Ограничения на размещение строительства в зонах возможных разрушений, катастрофического затопления, возможного опасного радиоактивного заражения (загрязнения):

– Размещать предприятия строительной индустрии, промышленности строительных материалов, предприятия местной промышленности в зонах катастрофического затопления запрещается.

– Размещение новых населенных пунктов и строительство объектов капитального строительства без проведения специальных защитных мероприятий по предотвращению негативного воздействия вод в границах зон затопления, подтопления запрещаются.

– В границах зон затопления, подтопления запрещаются: использование сточных вод в целях регулирования плодородия почв; размещение кладбищ, скотомогильников, мест захоронения отходов производства и потребления, химических, взрывчатых, токсичных, отравляющих и ядовитых веществ, пунктов хранения и захоронения радиоактивных отходов;

3.2. Основные положения Планов гражданской обороны и защиты населения объектов, размещенных и размещаемых на территории Ярославской области.

3.2.1 Размещение новых промышленных объектов

В соответствии с требованиями СП 165.1325800.2014 "Инженерно-технические мероприятия по гражданской обороне "Актуализированная редакция СНиП 2.01.51-90».

Вопросы развития и размещения промышленности рекомендуется разрабатывать вначале для ведущих отраслей обеспечения устойчивости Некрасовского сельского поселения в военное время. При этом выделить роль и значение следующих основных факторов:

- транспортно-географическое положение Некрасовского сельского поселения в системе устойчивого функционирования территории Ярославского района, топливные, энергетические и водные ресурсы

- наличие свободных трудовых ресурсов и квалифицированных кадров.

На основе оценки единства перспектив развития и устойчивого функционирования Некрасовского сельского поселения предлагается определить:

- минимальный и максимальный варианты долгосрочного развития и устойчивого функционирования территории в военное время.

- параметры развития и устойчивого функционирования отраслей промышленного производства за счет расширения существующих и строительства новых предприятий, филиализации цехов и предприятий, размещенных в городах, отнесенных к группе по ГО.

- вероятный уровень и структуру капиталовложений в промышленность и сельское хозяйство для повышения устойчивости функционирования в военное время.

- выявить основные предприятия устойчивого функционирования размещенные и планируемые к размещению на территории Некрасовского сельского поселения, инженерные и транспортные сооружения технической и социальной инфраструктуры устойчивого функционирования на расчетный срок.

- размещение новых промышленных предприятий, которые предусмотрены к выносу из крупных городов.

- создание учебной профессионально-технической базы на основе размещения промышленных предприятий, подлежащих к выносу из крупных городов.

Предусмотреть комплексное развитие промышленности местного подчинения по обеспечению самодостаточности Ярославского района, с максимальным использованием местных ресурсов и производственных мощностей с целью обеспечения устойчивого функционирования Некрасовского сельского поселения и обеспечения жизнедеятельности населения в условиях возможных потерь и разрушений

3.2.2 Развитие железнодорожного, автомобильного, воздушного, речного и морского транспорта с учетом обеспечения устойчивого функционирования района (размещение новых сортировочных станций и узлов, прокладка трасс обхода, соединительных веток, примыкания новых линий, размещение мостов, путепроводов, тоннелей, автомобильных дорог общегосударственного, регионального и местного значения, транспортная связь с зонами отдыха и т.д.);

В соответствии с требованиями СП 165.1325800.2014 "Инженерно-технические мероприятия по гражданской обороне" Актуализированная редакция СНиП 2.01.51-90».

Транспортная сеть должна быть способна обеспечить перевозку грузов и пассажиров в военное время с учетом вероятного поражения транспортных центров и узлов.

Обосновать направления устойчивого функционирования, протяженность и плотность сети, техническую вооруженность системы основных транспортных сооружений и коммуникаций, вероятный объем грузовых и пассажирских перевозок.

При развитии автомобильных дорог устойчивого функционирования Некрасовского сельского поселения необходимо предусматривать их стыковку с магистралью устойчивого функционирования городов (эвакуационными магистралями), а так же подъездные пути к железнодорожным станциям и пунктам посадки (высадки) рассредоточиваемого и эвакуируемого населения.

Определить коэффициент готовности функционирования транспортных систем области на современном этапе и на расчетный срок.

3.2.3 Прокладка трасс магистральных трубопроводов;

В соответствии с требованиями СП 165.1325800.2014 "Инженерно-технические мероприятия по гражданской обороне" Актуализированная редакция СНиП 2.01.51-90».

3.3. Расселение:

3.3.1 Требования к районам эвакуации и рассредоточения населения;

- Территория, расположенная вне зон возможных разрушений, возможного радиоактивного загрязнения, возможного химического заражения, возможного катастрофического затопления и подготовленная для жизнеобеспечения местного и эвакуированного населения, а также для размещения и хранения материальных и культурных ценностей.

- Дорожная сеть в районе эвакуации населения должна позволять осуществлять эвакуацию проживающего в ней населения в срок не более 4 ч.

- Некрасовское сельское поселение относится к Ярославскому локальному району устойчивого функционирования I типа, в который входят Ярославль, Некрасовский, Ярославский, Тутаевский, Большесельский, Гаврилов-Ямский муниципальные районы. Функциональная характеристика I типа локального района - в основном обрабатывающая промышленность, сельское хозяйство имеет преимущественно пригородное направление. Зона действия вероятных факторов территориального поражения совпадает с зоной трудового тяготения, а зона рассредоточения с зоной культурно-бытовых связей.

3.3.2 Численность эвакуируемого населения, эвакуируемого и рассредоточиваемого в безопасные районы;

- Численность эвакуируемого в безопасный район населения, составляет 1420 чел.;

3.3.3 Размещение сборно-эвакуационных пунктов;

- На территории Некрасовского сельского поселения организовано размещение 1 шт. приемного эвакуационного пункта.

3.3.4 Обеспеченность различных категорий населения существующими ЗС ГО и требования к ЗС ГО;

На территории некрасовского сельского поселения расположено 2 защитных сооружения гражданской обороны, вместимостью 733 чел, из них:

- 1 шт. - тип убежище, вместимость - 150 чел.,

- 1 шт. - тип противорадиационное укрытие, вместимостью 583 чел.

Убежища: Все убежища (кроме расположенных в пределах границ проектной застройки атомных станций, сооружений и комплексов с промышленными, экспериментальными и исследовательскими ядерными реакторами, критическими и подкритическими ядерными стендами; других содержащих ядерные материалы сооружений, комплексов, установок для производства, использования, переработки ядерного топлива и ядерных материалов (далее - объекты использования атомной энергии), а также в метрополитенах) должны иметь степень ослабления проникающей радиации ограждающими конструкциями, равную 1000, и обеспечивать защиту от воздействия избыточного давления во фронт с воздушной ударной волны, равного 100 кПа ($1\text{кг}/\text{см}^2$).

Системы жизнеобеспечения убежищ должны обеспечивать непрерывное пребывание в них расчетного количества укрываемых в течение двух суток, за исключением систем жизнеобеспечения убежищ, располагаемых в районе размещения объектов использования атомной энергии.

Воздухоснабжение убежищ следует осуществлять по двум режимам: чистой вентиляции (1-й режим) и фильтровентиляции (2-й режим).

В убежищах, расположенных в местах возможной опасной загазованности воздуха продуктами горения, в зонах возможного химического заражения, следует предусматривать режим полной или частичной изоляции (3-й режим).

Убежища следует располагать в местах наибольшего сосредоточения укрываемых, как правило, в зданиях наименьшей этажности, при этом должны предусматривать технические решения для обеспечения возможности выхода укрываемых из убежища в условиях заваливания прилегающей территории обломками разрушенных наземных зданий и сооружений.

Укрытия: обеспечивающее защиту укрываемых от фугасного и осколочного действия обычных средств поражения, поражения обломками строительных конструкций, а также от обрушения конструкций вышерасположенных этажей зданий различной этажности.

Воздухоснабжение укрытий следует осуществлять как правило в режиме естественной вентиляции. Системы жизнеобеспечения укрытий должны быть рассчитаны на односуточное пребывание укрываемых.

Укрытия, расположенные в зоне возможных разрушений, должны обеспечивать защиту от воздействия избыточного давления по фронту воздушной ударной волны, равного 50 кПа ($0,5 \text{ кгс/см}^2$).

Наращивание фонда укрытий осуществляют за счет планирования в мирное время и строительства в период мобилизации и военное время быстровозводимых укрытий, приспособлений для укрытий подвальных, цокольных и первых этажей существующих зданий и сооружений различного назначения, а также подземных пространств городов.

3.3. Инженерные коммуникации:

3.3.1 Источники водоснабжения и требования к ним;

Источником водоснабжения Некрасовского сельского поселения являются подземные воды. На территории Некрасовского сельского поселения имеется пять действующих сетей централизованного водоснабжения: пос. Михайловский санаторий «Норское», пос. «Красный Волгарь», с. Григорьевское, пос. Красный Холм, в т.ч. д. Турыгино, дер. Ченцы.

Определить возможности и условия водообеспечения и водоотведения населения в условиях вероятного заражения территории Некрасовского сельского поселения.

Оценить количественные и качественные ресурсы подземных и поверхностных вод, так же рекомендовать мероприятия по охране водных ресурсов, определить ориентировочные объемы водопотребления Некрасовского сельского поселения на первую очередь и расчетный срок.

Суммарную мощность водозаборных сооружений рассчитывают по нормам мирного времени.

В случае выхода из строя одной группы водозаборных сооружений мощность оставшихся сооружений должна обеспечивать подачу воды по аварийному режиму на производственно-технические нужды объектов, а также на хозяйственно-питьевые нужды для численности населения мирного времени по нормам, установленным соответствующими документами по стандартизации.

3.3.2 Газоснабжение

В соответствии с требованиями нормативных документов.

3.3.3 Размещение новых объектов энергоснабжения.

Схема электрических сетей энергосистемы области должна предусматривать возможность ее деления на независимо функционирующие части.

Схема электрических сетей энергосистем должна предусматривать возможность автоматического деления энергосистемы на сбалансированные независимо работающие части (блоки).

Распределительные линии электропередачи энергетических систем напряжением 35-110 (220) кВ и более должны быть закольцованы и подключены к нескольким источникам электроснабжения с учетом возможного повреждения отдельных источников, а также должны проходить по разным трассам.

При проектировании систем электроснабжения следует предусматривать возможность применения передвижных электростанций и подстанций.

4. Для разработки инженерно-технических мероприятий по предупреждению ЧС природного и техногенного характера:

4.1 Сведения о наблюдаемых на объекте территориального планирования опасных природных процессах (землетрясениях, оползнях, селях, лавинах, абразии, переработке берегов, карсте, суффозии, просадочности пород, наводнениях, подтоплении, эрозии, ураганах, смерчах, цунами и др.), требующих превентивных защитных мер;

Наиболее опасными погодными явлениями, характерными для района расположения поселения, являются: грозы, сильные ветры со скоростью 20 м/с и более, ливни с интенсивностью 30 мм/час и более, град с диаметром частиц более 20 мм, сильные морозы, снегопады, превышающие 20 мм за 24 часа и гололед, повторяющиеся с различной периодичностью: для территории Ярославской области характерны ураганы со скоростями ветра 28 м/с - один раз в пять лет, 33 м/с - один раз в двадцать пять лет и 38 м/с - один раз в пятьдесят лет. Кроме того, для территории Ярославской области наиболее характерны неблагоприятные природные явления в виде лесоторфяных пожаров, паводковых явлений, а также подтопления (затопления) отдельных районов (территорий, участков) города.

4.2 Перечни и места расположения существующих и намечаемых к строительству потенциально опасных объектов, транспортных коммуникаций, аварии на которых могут привести к образованию зон ЧС на объекте территориального планирования, с указанием количественных характеристик поражающих факторов;

- Авария на существующих газопроводах высокого давления
- Авария на автодороге Ярославль-Рыбинск

4.3 Дополнительные сведения об источниках ЧС природного и техногенного характера, которые необходимо учесть при проектировании (объектах, подлежащих декларированию безопасности, уровнях техногенного и природного риска и т.д.).

Транспортные коммуникации, аварии на которых могут привести к образованию зон чрезвычайных ситуаций на территории Некрасовского сельского поселения.

Наиболее опасными трассами являются автодорога Ярославль – Рыбинск.

Рекомендуется учесть противопожарные требования в соответствии с федеральным законом № 123-ФЗ от 22 июля 2008 года «Технический регламент о требованиях пожарной безопасности», сводами правил.

Заместитель начальника Главного управления
по гражданской обороне и защите населения



А.В. Белоусов